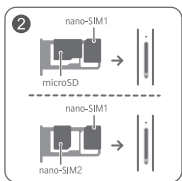
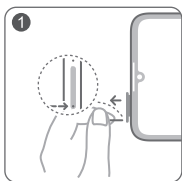
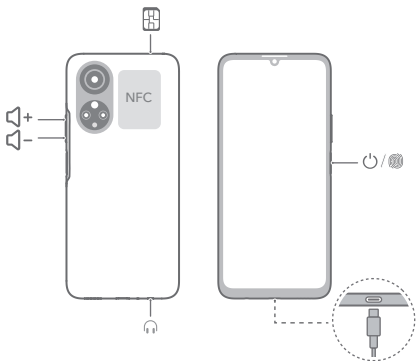


# HONOR X7

Quick Start Guide  
Guide de démarrage rapide  
Kurzanleitung  
Guida rapida  
Guía de inicio rápido  
Guia de Início Rápido  
Snelstartgids  
Snabbstartguide  
Kort startvejledning  
Hurtigstartveiledning  
Pika-aloitusopas  
Skrócona instrukcja obsługi  
Sparčiosios paleisties vadovas  
Lühijuhend  
Οδηγός γρήγορης έναρξης  
Stručný návod k obsluze  
Stručná úvodná príručka  
Gyors útmutató  
Ръководство за бърз старт  
Упатство за брз почеток  
Kratko uputstvo  
Akıllı Telefon Hızlı Kullanım Kılavuzu  
Vodič za brzi početak  
Priročnik za hiter začetek  
Ghid de pornire rapidă  
Īsā pamācība

# Contents

English.....	1
Français.....	2
Deutsch.....	5
Italiano.....	7
Español.....	9
Português.....	11
Nederlands.....	13
Svenska.....	14
Dansk.....	16
Norsk .....	17
Suomi.....	18
Polski.....	19
Lietuvių .....	21
Eesti.....	22
Ελληνικά.....	23
Čeština.....	25
Slovenčina.....	27
Magyar.....	28
Български.....	30
Македонски.....	32
Srpski.....	33
Türkçe.....	34
Hrvatski.....	37
Slovenščina.....	39
Română.....	40
Latviešu .....	42



## English

Before using the device, review and download the latest Quick Start Guide at <https://www.hihonor.com/unitedkingdom/support/>.

Depending on the region or model, some devices are required to receive approval from the Federal Communications Commission (FCC). If your device is approved by the FCC, you can go to **Settings** and touch **System & updates > Regulatory information** to view FCC ID. If your device does not have an FCC ID, the device has not been authorized for sale in the U.S. or its territories and may only be brought to the U.S. for the owner's personal use.

### Safety Information



- To prevent possible hearing damage, do not listen at a high volume for long periods.
- Ideal temperatures: 0°C to 35°C for operating, -20°C to +45°C for storage.
- Avoid using the device in a dusty, damp, or dirty place, or near a magnetic field.
- When charging, an adapter should be plugged into a socket nearby and easily accessible. Use approved power adapters and chargers.
- Unplug the charger from the electric socket and from the device when not in use.
- Please consult your doctor and the device manufacturer to determine if using your device may interfere with the operation of your medical device.
- Do not attempt to replace the battery yourself – you may damage the battery, which could cause overheating, fire, and injury. The built-in battery in your device should be serviced by Honor or an authorised service provider.
- Keep the battery away from fire, excessive heat, and direct sunlight. Do not place it on or in heating devices. Do not disassemble, modify, throw, or squeeze it. Do not insert foreign objects into it, submerge it in liquids, or expose it to external force or pressure, as this may cause it to leak, overheat, catch fire, or even explode.

### Disposal and Recycling Information



■ The symbol on the product, battery, literature, or packaging means that the products and batteries should be taken to separate waste collection points designated by local authorities at the end of the lifespan. This will ensure that EEE waste is recycled and treated in a manner that conserves valuable materials and protects human health and the environment. For more information, please contact your local authorities, retailer, or household waste disposal service or visit the website <https://www.hihonor.com/>.

### RF Exposure Information

- For the countries that adopt the SAR limit of 2.0 W/kg over 10 grams of tissue. The device complies with RF specifications when used near your ear or at a distance of 0.50 cm from your body. The highest reported SAR value: head SAR: 0.85 W/kg; body SAR: 1.21 W/kg.
- For the countries that adopt the SAR limit of 1.6 W/kg over 1 gram of tissue. The device complies with RF specifications when used near your ear or at a distance of 1.50 cm from your body. The highest reported SAR value: head SAR: 1.09 W/kg; body SAR: 0.58 W/kg; hotspot SAR: 1.08 W/kg.

### FCC statement

This equipment has been tested and found to comply with the limits for a Class B digital device, pursuant to Part 15 of the FCC Rules.

These limits are designed to provide reasonable protection against harmful interference in a residential installation. This equipment generates, uses and can radiate radio frequency energy and, if not installed and used in accordance with the instructions, may cause harmful interference to radio communications. However, there is no guarantee that interference will not occur in a particular installation. If this equipment does cause harmful interference to radio or television reception, which can be determined by turning the equipment off and on, the user is encouraged to try to correct the interference by one or more of the following measures:

- Reorient or relocate the receiving antenna.
- Increase the separation between the equipment and receiver.
- Connect the equipment into an outlet on a circuit different from that to which the receiver is connected.
- Consult the dealer or an experienced radio/TV technician for help.

This device complies with Part 15 of the FCC Rules. Operation is subject to the following two conditions: (1) this device may not cause harmful interference, and (2) this device must accept any interference received, including interference that may cause undesired operation.

**Caution:** Any changes or modifications to this device not expressly approved by Honor Device Co., Ltd. for compliance could void the user's authority to operate the equipment.

#### **EU Regulatory Compliance**

Hereby, Honor Device Co., Ltd. declares that this device CMA-LX1 is in compliance with the following Directive: RED 2014/53/EU, RoHS 2011/65/EU, ErP 2009/125/EC. The full text of the EU declaration of conformity, the detailed ErP information and most recent information about accessories & software are available at the following internet address: <https://www.hihonor.com/global/legal/certification/>.

#### **UK Regulatory Compliance**

Hereby, Honor Device Co., Ltd. declares that this device CMA-LX1 is in compliance with the following Regulations: Radio Equipment Regulations 2017, The Restriction of the Use of Certain Hazardous Substances in Electrical and Electronic Equipment Regulations 2012, The Ecodesign for Energy-Related Products Regulations 2010. The full text of the UK declaration of conformity, the detailed ErP information and most recent information about accessories & software are available at the following internet address: <https://www.hihonor.com/global/legal/certification/>.

#### **Restrictions in the 5 GHz band:**

The 5150 to 5350 MHz frequency range is restricted to indoor use in: AT, BE, BG, CH, CY, CZ, DE, DK, EE, EL, ES, FI, FR, HR, HU, IE, IS, IT, LI, LT, LU, LV, MT, NL, NO, PL, PT, RO, SE, SI, SK, TR, UK(NI).

In accordance with the relevant statutory requirements in the UK, the 5150 to 5350 MHz frequency range is restricted to indoor use in the United Kingdom.

#### **Frequency Bands and Power**

GSM900: 35.5dBm, GSM1800: 32.5dBm, WCDMA900/2100: 25.7dBm, LTE Band 1/3/7/8/20/28: 25.7dBm, Bluetooth 2.4GHz: 20dBm, Wi-Fi 2.4GHz: 20dBm, Wi-Fi 5G: 5150-5250MHz: 23dBm, 5250-5350MHz: 23dBm, 5470-5725MHz: 23dBm, 5725-5850MHz: 14dBm, NFC 13.56MHz: 42 dB $\mu$ A/m @ 10 m

**Copyright © Honor Device Co., Ltd. 2022. All rights reserved.**

#### **Français**

Avant toute utilisation de l'appareil, veuillez prendre connaissance du Guide de démarrage rapide le plus récent, que vous pouvez télécharger depuis <https://www.hihonor.com/france/support/>.

Selon la région ou le modèle, certains appareils doivent recevoir l'approbation de la Federal Communications Commission (FCC). Si votre appareil est approuvé par la FCC, vous pouvez accéder à

**Paramètres** et toucher **Système & mises à jour > Informations réglementaires** pour afficher l'identifiant FCC. Si votre appareil n'a

pas d'identifiant FCC, l'appareil n'a pas été autorisé à la vente aux États-Unis ou dans ses territoires et ne peut être apporté aux États-Unis que pour l'usage personnel du propriétaire.

### Informations relatives à la sécurité

Cette section contient des informations importantes relatives à l'utilisation de votre appareil. Elle contient également des informations sur la manière d'utiliser votre appareil en toute sécurité. Veuillez lire attentivement ces informations avant d'utiliser votre appareil.

Précautions d'usage de l'appareil:

Veuillez respecter les restrictions d'usage spécifiques à certains lieux (les avions, les hôpitaux, les établissements scolaires, les stations-service et les garages professionnels...).

Pour les personnes porteuses d'implants électroniques (stimulateurs cardiaques, pompes à insuline, neurostimulateurs...), il est préférable de tenir l'appareil à une distance de 15 cm ou à l'opposé de l'implant pour les sources d'exposition les plus fortes comme les téléphones mobiles.

Pour réduire le niveau d'exposition au rayonnement, il est recommandé d'utiliser l'appareil dans de bonnes conditions de réception, lorsque les paramètres d'indication du signal affichent un signal complet de bonne réception, avec un kit mains libres ou un haut-parleur (si adapté à l'appareil) et en priorisant l'usage des données, SMS et MMS aux appels.

Il est recommandé d'éloigner les appareils du ventre des femmes enceintes et du bas ventre des adolescents.

Incitez vos enfants et adolescents à faire une utilisation modérée et raisonnée des appareils et notamment des téléphones mobiles si vous décidez de les équiper, par exemple, en évitant les communications nocturnes et en limitant la fréquence et la durée des appels. Veillez également à les informer des moyens permettant de réduire l'exposition quand ils communiquent avec leur mobile.

Pour réduire le risque d'accidents, nous vous rappelons qu'il est interdit d'utiliser un téléphone mobile tenu en main lors de la conduite d'un véhicule en circulation.



- L'écoute d'un baladeur musical à forte puissance peut endommager l'oreille de l'utilisateur et entraîner des troubles auditifs (surdité temporaire ou définitive, bourdonnements d'oreille, acouphènes, hyperacousie). Il est donc vivement recommandé de ne pas utiliser le baladeur à plein volume ni plus d'une heure par jour à volume moyen.
- Températures idéales : 0°C à 35°C en fonctionnement, -20°C à +45°C pour le stockage.
- Évitez d'utiliser l'appareil dans un endroit poussiéreux, humide ou sale, ou à proximité d'un champ magnétique.
- Lors de la charge, l'adaptateur doit être branché sur une prise à proximité et être facilement accessible. Utilisez des adaptateurs et chargeurs approuvés.
- Débranchez le chargeur de la prise électrique et de l'appareil lorsque vous ne l'utilisez pas.
- Veuillez consulter votre médecin ainsi que le fabricant de l'appareil pour déterminer si l'usage de votre appareil est susceptible d'affecter le fonctionnement de votre dispositif médical.
- N'essayez pas de remplacer la batterie vous-même - vous pourriez l'endommager, ce qui pourrait provoquer une surchauffe, un incendie et des blessures. La batterie intégrée de votre appareil doit être traitée par Honor ou par un prestataire de services agréé.
- Gardez la batterie à l'écart du feu, de la chaleur excessive et de la lumière directe du soleil. Ne la placez pas sur ou dans des appareils de chauffage. Ne la démontez pas, ne la modifiez pas, ne la jetez pas et ne l'écrasez pas. N'insérez pas d'objets étrangers

dans celle-ci, ne la plongez pas dans des liquides et ne l'exposez pas à une force ou une pression externe, car cela pourrait provoquer des fuites, une surchauffe, un incendie ou même une explosion.

### Informations relatives à l'élimination et au recyclage



Le symbole sur le produit, la batterie, la documentation ou l'emballage indique que les produits et les batteries arrivés en fin de vie doivent être placés dans des points de collecte de déchets distincts désignés à cet effet par les autorités locales. De la sorte, les déchets EEE seront recyclés et traités de manière à préserver des matériaux précieux et à protéger la santé humaine et l'environnement. Pour en savoir plus sur les lieux de collecte et la manière de mettre au rebut vos déchets électriques et électroniques, contactez les autorités locales, votre détaillant ou le service des ordures ménagères, ou rendez-vous sur le site <https://www.hihonor.com/>.

### Informations sur l'exposition aux RF

L'Organisation mondiale de la Santé a indiqué qu'il est possible de réduire l'exposition en limitant votre utilisation ou en utilisant simplement un kit mains libres pour éloigner l'appareil de la tête et du corps.

Assurez-vous que les accessoires de l'appareil, tels que le boîtier ou l'étui, ne soient pas composés d'éléments métalliques. Tenez l'appareil éloigné du corps pour respecter les exigences de distance. L'appareil est conforme aux spécifications RF s'il est utilisé à proximité de votre oreille ou à une distance de 0,50 cm du corps.

Le débit d'absorption spécifique (DAS) local quantifie l'exposition de l'utilisateur aux ondes électromagnétiques de l'équipement concerné. Le DAS maximal autorisé est de 2,0 W/kg pour la tête et le tronc et de 4,0 W/kg pour les membres.

Valeur du débit d'absorption spécifique (DAS) la plus élevée déclarée pour cet appareil : DAS tête : 0,85 W/kg; DAS tronc : 1,21 W/kg; DAS membres : 2,95 W/kg.

Pour les pays qui ont adopté la limite DAS de 1,6 W/kg sur 1 gramme de tissu. L'appareil est conforme aux spécifications RF lorsqu'il est utilisé à proximité de l'oreille ou à une distance de 1,50 cm du corps. Valeur DAS la plus élevée déclarée : DAS à la tête : 1,09 W/kg ; DAS au corps : 0,58 W/kg ; DAS au hotspot : 1,08 W/kg.

### Déclaration FCC

Après une série de contrôles, cet équipement a été jugé conforme aux limitations imposées pour un appareil numérique de classe B, conformément à la section 15 du Règlement de la FCC. Ces limitations ont pour objectif de garantir une protection adéquate contre les interférences nuisibles dans les installations domestiques. Cet équipement génère, utilise et peut émettre une énergie radiofréquence et peut, si son installation ne correspond pas aux instructions, occasionner d'importantes interférences préjudiciables aux communications radio. Toutefois, rien ne garantit qu'il n'y aura aucune interférence dans une installation donnée. Si cet équipement engendre effectivement de telles interférences lors de la réception d'émissions radiophoniques ou télévisées, ce qui peut être vérifié en éteignant puis en rallumant l'appareil, l'utilisateur peut corriger ces interférences au moyen de l'une ou de plusieurs des mesures suivantes :

- réorienter ou déplacer l'antenne de réception
- éloigner davantage l'équipement du récepteur
- brancher l'équipement sur une prise située sur un autre circuit que celui auquel est connecté le récepteur
- faire appel à l'assistance du revendeur ou d'un technicien radio/TV expérimenté

Cet appareil est conforme à la section 15 de la réglementation FCC. Son fonctionnement est soumis aux deux conditions suivantes : (1) l'appareil ne doit pas causer d'interférences nuisibles et (2) il doit accepter toute interférence reçue, y compris les interférences pouvant entraîner un dysfonctionnement.

**Attention :** Tout changement ou toute modification sur cet appareil non expressément approuvés par Honor Device Co., Ltd. à des fins de conformité pourraient entraîner la révocation du droit d'utilisation de l'appareil par l'utilisateur.

#### **Conformité réglementaire UE**

Par la présente, Honor Device Co., Ltd. déclare que cet appareil CMA-LX1 est conforme à la directive suivante : RED 2014/53/UE, RoHS 2011/65/UE, ErP 2009/125/CE. Le texte intégral de la déclaration de conformité UE, les informations détaillées ErP et les informations les plus récentes sur les accessoires et logiciels sont disponibles à l'adresse Internet suivante :

<https://www.hihonor.com/global/legal/certification/>.

#### **Restrictions dans la bande 5 GHz :**

La plage de fréquences 5150 à 5350 MHz est limitée à une utilisation en intérieur dans les pays suivants : AT, BE, BG, CH, CY, CZ, DE, DK, EE, EL, ES, FI, FR, HR, HU, IE, IS, IT, LI, LT, LU, LV, MT, NL, NO, PL, PT, RO, SE, SI, SK, TR, UK(NI).

#### **Bandes de fréquences et puissance**

GSM900: 35.5dBm, GSM1800: 32.5dBm, WCDMA900/2100: 25.7dBm, LTE Band 1/3/7/8/20/28: 25.7dBm, Bluetooth 2.4GHz: 20dBm, Wi-Fi 2.4GHz: 20dBm, Wi-Fi 5G: 5150-5250MHz: 23dBm, 5250-5350MHz: 23dBm, 5470-5725MHz: 23dBm, 5725-5850MHz: 14dBm, NFC 13,56 MHz : 42 dBμA/m à 10 m

**Droit d'auteur © Honor Device Co., Ltd. 2022. Tous droits réservés.**

#### **Deutsch**

Laden Sie vor dem Gebrauch des Geräts die neueste Schnellstartanleitung unter

<https://www.hihonor.com/germany/support/> herunter und lesen Sie sich diese durch.

Je nach Region oder Modell benötigen einige Geräte eine Zulassung der Federal Communications Commission (FCC). Wenn Ihr Gerät von der FCC zugelassen ist, können Sie zu **Einstellungen** navigieren und auf **System & Aktualisierungen > Regulatorische Informationen** tippen, um die FCC-ID anzuzeigen. Wenn Ihr Gerät keine FCC-ID hat, wurde das Gerät nicht für den Verkauf in den USA oder ihren Territorien zugelassen und darf nur für den persönlichen Gebrauch des Besitzers in die USA gebracht werden.

#### **Sicherheitshinweise**



- Hören Sie Audio nicht über längere Zeit bei hoher Lautstärke, um mögliche Hörschäden zu vermeiden.
- Ideale Temperaturen: 0°C bis 35°C für den Betrieb, -20°C bis +45°C zur Lagerung.
- Verwenden Sie das Gerät nicht an einem staubigen, feuchten oder schmutzigen Ort oder in der Nähe eines Magnetfelds.
- Während des Ladevorgangs sollte das Ladegerät an eine Steckdose in der Nähe angeschlossen und leicht zugänglich sein. Verwenden Sie ein zugelassenes Ladegerät.
- Trennen Sie das Ladegerät von der Steckdose und vom Gerät, wenn Sie es nicht verwenden.
- Bei Verwendung eines Medizinischen Gerätes wenden Sie sich bitte an Ihren Arzt und den Gerätehersteller, um festzustellen, ob die Verwendung durch dieses Telefon beeinträchtigt werden kann.
- Versuchen Sie nicht, die Batterie selbst auszutauschen. Sie können die Batterie beschädigen, was zu Überhitzung, Feuer und



Verletzungen führen kann. Die in Ihrem Gerät eingebaute Batterie sollte von Honor oder einem autorisierten Serviceanbieter gewartet werden.

- Halten Sie den Akku von Feuer, übermäßiger Hitze und direkter Sonneneinstrahlung fern. Legen Sie ihn nicht auf oder in Heizgeräte. Zerlegen, modifizieren, werfen oder quetschen Sie ihn nicht. Führen Sie keine Fremdkörper ein, tauchen Sie ihn nicht in Flüssigkeiten und setzen Sie ihn keinen äußeren Kräften oder Drücken aus, da dies zu Auslaufen, Überhitzen, Feuer oder Explosion führen kann.

### Hinweise zur Entsorgung und zum Recycling



Das Symbol auf dem Produkt, der Batterie, der Literatur oder der Verpackung bedeutet, dass die Produkte und Batterien am Ende der Lebensdauer zu getrennten Abfallsammelstellen gebracht werden sollten, die von den örtlichen Behörden festgelegt wurden. Dadurch wird sichergestellt, dass Elektro- und Elektronik-Altgeräte in einer Weise recycelt und behandelt werden, die wertvolle Materialien schont und die menschliche Gesundheit und die Umwelt schützt. Für weitere Informationen kontaktieren Sie Ihre lokalen Behörden, Ihren Händler oder Ihr Entsorgungsunternehmen für Haushaltsmüll.

Alternativ besuchen Sie die Website <https://www.hihonor.com/>.

### Informationen zur HF-Exposition

- Für Länder, die den SAR-Grenzwert von 2,0 W/kg über 10 Gramm Gewebe übernommen haben: Das Gerät entspricht den HF-Spezifikationen, wenn es in der Nähe Ihres Ohres oder in einem Abstand von 0,50 cm vom Körper verwendet wird. Der höchste berichtete SAR-Wert: Kopf SAR: 0,85 W/kg; Körper SAR: 1,21 W/kg.
- Für Länder, die den SAR-Grenzwert von 1,6 W/kg über 1 Gramm Gewebe übernommen haben: Das Gerät entspricht den HF-Spezifikationen, wenn es in der Nähe Ihres Ohres oder in einem Abstand von 1,50 cm vom Körper verwendet wird. Der höchste berichtete SAR-Wert: Kopf SAR: 1,09 W/kg; Körper SAR: 0,58 W/kg; SAR-Wert Hotspot: 1,08 W/kg.

### FCC-Erklärung

Dieses Gerät wurde getestet und als konform mit den Obergrenzen für Digitalgeräte der Klasse B gemäß Teil 15 der FCC-Vorschriften befunden. Diese Obergrenzen sollen für die Verwendung in Wohnbereichen einen angemessenen Schutz vor schädlichen Störungen bieten. Dieses Gerät generiert und nutzt Hochfrequenzenergie und kann diese abstrahlen. Wenn es nicht weisungsgemäß installiert und verwendet wird, kann es schädliche Störungen in Funkverbindungen verursachen. Es besteht jedoch keine Gewähr, dass bei einer bestimmten Installation keine Störungen auftreten. Wenn dieses Gerät schädliche Störungen beim Radio- oder Fernsehempfang verursacht – was Sie feststellen können, indem Sie das Gerät aus- und einschalten – empfehlen wir Ihnen, die Störungen mit einer oder mehreren der folgenden Maßnahmen zu beheben:

- Richten Sie die Empfangsantenne neu aus oder ändern Sie ihren Standort.
- Vergrößern Sie den Abstand zwischen dem Gerät und dem Empfänger.
- Schließen Sie das Gerät an eine andere Steckdose als der an, mit der der Empfänger verbunden ist.
- Bitten Sie den Händler oder einen erfahrenen Radio-/Fernsehtechniker um Hilfe.

Dieses Gerät entspricht Teil 15 der FCC-Vorschriften. Der Betrieb des Geräts unterliegt den beiden folgenden Bedingungen: (1) Dieses Gerät darf keine schädlichen Störungen verursachen und (2) dieses

Gerät darf nicht durch aufgenommene Störungen beeinträchtigt werden. Dies schließt auch Störungen ein, die einen unerwünschten Betrieb verursachen können.

**Vorsicht:** Durch Änderungen oder Modifikationen an diesem Gerät, die nicht ausdrücklich in Bezug auf die Einhaltung der Vorschriften von Honor Device Co., Ltd. genehmigt wurden, kann die Betriebserlaubnis für das Gerät durch den Benutzer ungültig werden.

#### **Konformität mit EU-Bestimmungen**

Honor Device Co., Ltd. erklärt hiermit, dass dieses Gerät CMA-LX1 die folgenden Richtlinien erfüllt: Funkanlagen-Richtlinie 2014/53/EU, RoHS-Richtlinie 2011/65/EU, Ökodesign-Richtlinie 2009/125/EG. Der vollständige Text der EU-Konformitätserklärung, ausführliche Informationen zum Ökodesign sowie aktuelle Informationen zu Zubehör und Software sind unter folgender Internetadresse verfügbar: <https://www.hihonor.com/global/legal/certification/>.

Dieses Gerät darf in allen Mitgliedstaaten der EU betrieben werden.

#### **Beschränkungen des 5-GHz-Frequenzbandes:**

Der Frequenzbereich von 5150 bis 5350 MHz ist in folgenden Ländern auf die Nutzung in Innenräumen beschränkt: AT, BE, BG, CH, CY, CZ, DE, DK, EE, EL, ES, FI, FR, HR, HU, IE, IS, IT, LI, LT, LU, LV, MT, NL, NO, PL, PT, RO, SE, SI, SK, TR, UK(NI).

#### **Frequenzbereiche und Leistung**

GSM900: 35.5dBm, GSM1800: 32.5dBm, WCDMA900/2100: 25.7dBm, LTE Band 1/3/7/8/20/28: 25.7dBm, Bluetooth 2.4GHz: 20dBm, Wi-Fi 2.4GHz: 20dBm, Wi-Fi 5G: 5150-5250MHz: 23dBm, 5250-5350MHz: 23dBm, 5470-5725MHz: 23dBm, 5725-5850MHz: 14dBm, NFC 13.56MHz: 42 dBµA/m@ 10 m

**Copyright © Honor Device Co., Ltd. 2022. Alle Rechte vorbehalten.**

#### **Italiano**

Prima di usare il dispositivo, leggere e scaricare la Guida Rapida più recente all'indirizzo <https://www.hihonor.com/italy/support/>.

A seconda dell'area geografica o del modello, alcuni dispositivi devono ricevere l'approvazione dalla Federal Communications Commission (Commissione federale delle comunicazioni, FCC). Se il tuo dispositivo è approvato dalla FCC, puoi andare in **Impostazioni** e toccare **Sistema e aggiornamenti > Informazioni normative** per visualizzare l'ID FCC. Se il tuo dispositivo non ha un ID FCC, il dispositivo non è stato autorizzato per la vendita negli Stati Uniti o nei suoi territori e può essere portato negli Stati Uniti solo per uso personale del proprietario.

#### **Informazioni sulla sicurezza**



- Onde evitare possibili danni all'udito, non utilizzare il dispositivo a un volume troppo elevato per lunghi periodi.
- Temperature ideali: da 0 °C a 35 °C durante il funzionamento, da -20 °C a +45 °C durante la conservazione.
- Evitare di utilizzare il dispositivo in un luogo polveroso, umido o sporco o vicino a un campo magnetico.
- Durante la carica, deve essere inserito un adattatore in una presa vicina e facilmente accessibile. Utilizzare adattatori e caricabatterie approvati.
- Quando non in uso, scollegare il caricabatteria dalla presa di corrente e dal dispositivo.
- Consultare il proprio medico e il produttore del dispositivo per determinare se l'utilizzo di tale dispositivo può interferire con quello dell'apparecchio medico.
- Non tentare di sostituire la batteria da soli: si potrebbe danneggiare la batteria stessa, cosa che potrebbe provocare surriscaldamento, incendi e lesioni. La batteria integrata nel dispositivo deve essere riparata da Honor o da un fornitore di servizi autorizzato.

- Conservare la batteria al riparo da fuoco, fonti di calore eccessivo e da luce solare diretta. Non posizionarla sopra o all'interno di dispositivi di riscaldamento. Non disassemblarla, modificarla, lanciarla o schiacciarla. Non inserire oggetti estranei nella batteria, non immergerla in liquidi o non esporla a forze o pressioni esterne in quanto ciò può causare perdite, surriscaldamenti, incendi o addirittura esplosioni.

#### Informazioni su smaltimento e riciclaggio



Questo simbolo presente su prodotto, batteria, documentazione o confezione indica che al termine del loro ciclo di utilizzo i prodotti e le batterie devono essere portati in punti di raccolta dei rifiuti separati indicati dalle autorità locali. Ciò assicura che i rifiuti AEE vengano riciclati e trattati in modo da conservare i materiali di valore, proteggendo inoltre la salute degli esseri umani e l'ambiente. Per ulteriori informazioni, contattare le autorità locali, il rivenditore o il servizio di smaltimento dei rifiuti domestici oppure visitare il sito Web <https://www.hihonor.com/>.

#### Informazioni sull'esposizione alle radiofrequenze

- Per i Paesi che adottano il limite SAR 2,0 W/kg su 10 grammi di tessuto. Il dispositivo è conforme alle specifiche di radiofrequenza quando viene utilizzato vicino all'orecchio o a una distanza di 0,50 cm dal corpo. Il valore SAR indicato più alto: SAR alla testa: 0,85 W/kg; SAR al corpo: 1,21 W/kg.
- Per i Paesi che adottano il limite SAR 1,6 W/kg su 1 grammo di tessuto. Il dispositivo è conforme alle specifiche di radiofrequenza quando viene utilizzato vicino all'orecchio o a una distanza di 1,50 cm dal corpo. Il valore SAR indicato più alto: SAR alla testa: 1,09 W/kg; SAR al corpo: 0,58 W/kg; SAR all'hotspot: 1,08 W/kg.

#### Dichiarazione FCC

Questa apparecchiatura è stata testata ed è risultata conforme ai limiti imposti dalle normative FCC, Parte 15, per un dispositivo digitale di classe B. Questi limiti sono stati fissati al fine di garantire un'adeguata protezione contro le interferenze dannose in ambito domestico. Questa apparecchiatura genera, utilizza e può emanare energia in radiofrequenza e, se non installata e utilizzata secondo le istruzioni, può interferire con le comunicazioni radio. Tuttavia, non è possibile garantire che una determinata installazione non generi interferenze. Nel caso in cui questa apparecchiatura generi interferenze alla ricezione televisiva o radio, eventualità che può essere verificata accendendo e spegnendo l'apparecchiatura, si consiglia di provare a correggere l'interferenza adottando una o più delle seguenti misure:

- Riorientare o riposizionare l'antenna ricevente.
- Aumentare la distanza tra l'apparecchiatura e il ricevitore.
- Collegare l'apparecchiatura a una presa in un circuito diverso da quello a cui è collegato il ricevitore.
- Consultare il rivenditore o un tecnico radio/TV esperto per ricevere assistenza.

Questo dispositivo è conforme alla Parte 15 delle normative FCC. L'utilizzo è soggetto alle due condizioni indicate di seguito: (1) questo dispositivo non deve causare interferenze dannose e (2) deve accettare qualsiasi interferenza ricevuta, comprese quelle che possono causare un funzionamento indesiderato.

**Attenzione:** qualsiasi modifica apportata a questo dispositivo non espressamente approvata da Honor Device Co., Ltd. per la conformità potrebbe annullare l'autorizzazione all'utilizzo dell'apparecchiatura da parte dell'utente.

#### Conformità alla normativa UE

Con la presente, Honor Device Co., Ltd. dichiara che questo dispositivo CMA-LX1 è conforme alla seguente Direttiva: RED

2014/53/UE, RoHS 2011/65/UE, ErP 2009/125/CE. Il testo completo della dichiarazione di conformità UE, le informazioni ErP dettagliate e le informazioni più recenti in ambito di accessori e software sono disponibili al seguente indirizzo:

<https://www.hihonor.com/global/legal/certification/>.

#### Limitazioni nella banda 5 GHz:

L'intervallo di frequenza da 5150 a 5350 MHz è limitato all'uso all'interno in: AT, BE, BG, CH, CY, CZ, DE, DK, EE, EL, ES, FI, FR, HR, HU, IE, IS, IT, LI, LT, LU, LV, MT, NL, NO, PL, PT, RO, SE, SI, SK, TR, UK(NI).

#### Potenza e bande di frequenza

GSM900: 35.5dBm, GSM1800: 32.5dBm, WCDMA900/2100: 25.7dBm, LTE Band 1/3/7/8/20/28: 25.7dBm, Bluetooth 2.4GHz: 20dBm, Wi-Fi 2.4GHz: 20dBm, Wi-Fi 5G: 5150-5250MHz: 23dBm, 5250-5350MHz: 23dBm, 5470-5725MHz: 23dBm, 5725-5850MHz: 14dBm, NFC 13,56 MHz: 42 dB $\mu$ A/m a 10 m

Copyright © Honor Device Co., Ltd. 2022. Tutti i diritti riservati.

#### Español

Antes de usar el dispositivo, revise y descargue la Guía de inicio rápido más reciente en <https://www.hihonor.com/spain/support/>.

En función de la región o el modelo, algunos dispositivos deben ser aprobados por la Federal Communications Commission (FCC). Si su dispositivo está aprobado por la FCC, vaya a **Ajustes** y pulse **Sistema y actualizaciones > Información reglamentaria** para ver el ID de la FCC. Si su dispositivo no tiene ID de FCC, es que no ha sido autorizado para su venta en EE. UU. ni en ninguno de sus territorios, y solo podrá ser llevado a EE. UU. para uso personal del propietario.

#### Información de seguridad



- Para evitar posibles daños al oído, no utilice niveles de volumen muy elevados durante periodos prolongados.
- Temperaturas ideales: 0 °C a 35 °C para el funcionamiento, -20 °C a +45 °C para el almacenamiento.
- Evite usar el dispositivo en lugares húmedos, sucios o donde haya polvo, o cerca de un campo magnético.
- Al cargar el dispositivo, el adaptador debe enchufarse en un enchufe cercano y de fácil acceso. Utilice adaptadores de alimentación y cargadores aprobados.
- Desenchufe el cargador de la toma de energía y del dispositivo cuando no esté siendo utilizado.
- Póngase en contacto con su médico y con el fabricante del equipo para saber si el uso de este último puede interferir en el funcionamiento de su dispositivo médico.
- No intente reemplazar la batería usted mismo, ya que podría dañarla y esto podría provocar incendios, sobrecalentamiento o lesiones. La batería integrada de su dispositivo debería ser reparada por Honor o por un operador de servicios autorizado.
- Mantenga la batería alejada del fuego, del calor excesivo y de la luz directa del sol. No la coloque dentro de equipos generadores de calor ni la apoye sobre estos. Evite desmontar, modificar, dejar caer o apretar la batería. No inserte elementos extraños en ella, no la sumerja en líquidos y no la exponga a una fuerza o presión externa, ya que esto podría provocar que la batería sufra pérdidas, se sobrecaliente, se incendie o incluso explote.

#### Información sobre eliminación de residuos y reciclaje



Este símbolo en el producto, la batería, los manuales o el embalaje indica que los productos y las baterías deben ser llevados, al final de su vida útil, a puntos limpios específicos designados por

las autoridades locales. Esto garantizará que los desechos de aparatos eléctricos y electrónicos se reciclen y se procesen de un modo que preserve los materiales que puedan ser reutilizados y proteja la salud de las personas y el medioambiente. Para obtener más información, póngase en contacto con las autoridades locales, la tienda minorista o el servicio de eliminación de residuos domésticos, o visite el sitio web <https://www.hihonor.com/>.

#### **Información sobre exposición a radiofrecuencia**

- Para los países que adoptan el límite de SAR de 2,0 W/kg sobre 10 gramos de tejido. El dispositivo cumple con las especificaciones de RF cuando se lo usa cerca del oído o a una distancia de 0,50 cm del cuerpo. El valor de SAR más alto del que se ha informado: valor de SAR para la cabeza: 0,85 W/kg; valor de SAR para el cuerpo: 1,21 W/kg.
- Para los países que adoptan el límite de SAR de 1,6 W/kg sobre 1 gramo de tejido. El dispositivo cumple con las especificaciones de RF cuando se lo usa cerca del oído o a una distancia de 1,50 cm del cuerpo. El valor de SAR más alto del que se ha informado: valor de SAR para la cabeza: 1,09 W/kg; SAR para el cuerpo: 0,58 W/kg; SAR para zonas Wi-Fi: 1,08 W/kg.

#### **Declaración sobre cumplimiento de las normas de la FCC**

Este dispositivo se ha sometido a prueba y se ha comprobado que cumple con los límites establecidos para equipos digitales de clase B, de conformidad con la sección 15 de las normas de la FCC. Dichos límites se han establecido para garantizar una protección razonable contra las interferencias nocivas en instalaciones residenciales. Este dispositivo genera, utiliza y puede irradiar energía de radiofrecuencia. De no ser instalado o utilizado de acuerdo con las instrucciones pertinentes, puede causar interferencias nocivas para las radiocomunicaciones. Sin embargo, no hay garantías de que no se producirán interferencias en una instalación en particular. Si este equipo causa interferencias nocivas para la recepción de señales de televisión o radio, lo cual puede detectarse al apagar y encender el equipo, se recomienda al usuario tratar de corregir las interferencias por medio de una o más de las siguientes medidas:

--Reoriente o reubique la antena receptora.

--Aumente la distancia entre el equipo y el receptor.

--Conecte el dispositivo al toma de corriente de un circuito que no sea aquel donde está conectado el receptor.

--Consulte al distribuidor o solicite la asistencia de un técnico con experiencia en el funcionamiento de equipos de radio y televisión.

Este dispositivo cumple con la sección 15 de las normas de la FCC. El funcionamiento se encuentra sujeto a las siguientes dos condiciones:

(1) este dispositivo no debe ocasionar interferencias nocivas y (2) debe aceptar todas las interferencias recibidas, incluso aquellas que puedan ocasionar un funcionamiento no deseado.

**Precaución:** Las modificaciones o los cambios realizados en el dispositivo que Honor Device Co., Ltd. no haya aprobado expresamente en cuanto al cumplimiento de normas podrían invalidar el permiso del usuario para utilizar el dispositivo.

#### **Cumplimiento de las normas de la UE**

Por este medio, Honor Device Co., Ltd. declara que este dispositivo CMA-LX1 cumple las siguientes directivas: RED 2014/53/UE, RoHS 2011/65/UE, ErP 2009/125/CE. El texto completo de la declaración de conformidad de la Unión Europea, la información detallada sobre ErP y la información más reciente sobre accesorios y software están disponibles en la siguiente dirección web:

<https://www.hihonor.com/global/legal/certification/>.

#### **Restricciones de la banda de 5 GHz:**

El rango de frecuencias de 5150 a 5350 MHz se restringe al uso en interiores en: AT, BE, BG, CH, CY, CZ, DE, DK, EE, EL, ES, FI, FR, HR, HU, IE, IS, IT, LI, LT, LU, LV, MT, NL, NO, PL, PT, RO, SE, SI, SK, TR, UK(NI).

## Bandas de frecuencia y potencia

GSM900: 35.5dBm, GSM1800: 32.5dBm, WCDMA900/2100: 25.7dBm, LTE Band 1/3/7/8/20/28: 25.7dBm, Bluetooth 2.4GHz: 20dBm, Wi-Fi 2.4GHz: 20dBm, Wi-Fi 5G: 5150-5250MHz: 23dBm, 5250-5350MHz: 23dBm, 5470-5725MHz: 23dBm, 5725-5850MHz: 14dBm, NFC de 13,56 MHz: 42 dBμA/m a 10 m

Copyright © Honor Device Co., Ltd. 2022. Todos los derechos reservados.

## Português

Antes de utilizar o dispositivo, reveja e transfira o Guia de início rápido mais recente em <https://www.hihonor.com/global/support/>. Consoante a região ou o modelo, alguns dispositivos precisam de receber aprovação da Comissão Federal de Comunicações (FCC). Se o seu dispositivo for aprovado pela FCC, pode aceder a **Definições** e toque em **Sistema e atualizações > Informação regulamentar** para ver a FCC ID. Se o seu dispositivo não tiver uma FCC ID, o dispositivo não obteve autorização para ser vendido nos E.U.A. ou nos seus territórios e apenas poderá ser importado para os E.U.A. para utilização pessoal do proprietário.

## Informações de segurança



- Para prevenir lesões auditivas, não ouça som com volume elevado durante longos períodos de tempo.
- Temperaturas ideais: 0 °C a 35 °C para o funcionamento, -20 °C a +45 °C para o armazenamento.
- Evite utilizar o dispositivo num local empoeirado, húmido ou sujo, ou próximo de um campo magnético.
- Durante o carregamento, deve ser ligado um adaptador a uma tomada próxima e de fácil acesso. Utilize adaptadores de alimentação e carregadores aprovados.
- Desligue o carregador da tomada eléctrica e do dispositivo quando não estiver a utilizá-lo.
- Consulte o seu médico e o fabricante do dispositivo para determinar se a utilização do seu dispositivo poderá interferir com o funcionamento do seu dispositivo médico.
- Não tente substituir a bateria sozinho, poderá danificar a bateria, podendo causar sobreaquecimento, fogo e lesões. A bateria incorporada no seu dispositivo deverá ser reparada pela Honor ou por um fornecedor de serviços autorizado.
- Mantenha a bateria afastada de fogo, calor excessivo e de luz solar direta. Não a coloque em cima ou dentro de dispositivos de aquecimento. Não desmonte, modifique, atire ou aperte a bateria. Não insira objetos estranhos na bateria, não a mergulhe em líquidos nem a exponha a força ou pressão externa, pois poderá causar fugas na bateria, sobreaquecimento, incêndio ou explosão da mesma.

## Informações sobre eliminação e reciclagem



■ O símbolo no produto, na bateria, na literatura ou na embalagem significa que os produtos ou as baterias devem ser colocados/as em pontos de recolha separados designados pelas autoridades locais no fim de vida. Isto irá garantir que o lixo EEE é reciclado e tratado de uma forma que preserva os materiais valiosos e protege a saúde pública e o ambiente. Para mais informações, contacte as autoridades locais, um distribuidor local ou um serviço de eliminação de lixo doméstico ou visite o site <https://www.hihonor.com/>.

## Informações de exposição a RF

- Para países que adotam o limite SAR de 2,0 W/kg acima de 10 gramas de tecido. O dispositivo cumpre as especificações de RF quando utilizado junto ao seu ouvido ou a uma distância de 0,50 cm do corpo. O valor SAR mais alto registado: SAR na cabeça: 0,85 W/kg; SAR no corpo: 1,21 W/kg.
- Para países que adotam o limite SAR de 1,6 W/kg acima de 1 grama de tecido. O dispositivo cumpre as especificações de RF quando utilizado junto ao seu ouvido ou a uma distância de 1,50 cm do corpo. O valor SAR mais elevado registado: SAR na cabeça: 1,09 W/kg; SAR no corpo: 0,58 W/kg; SAR do ponto de acesso: 1,08 W/kg.

## Declaração da FCC

Este equipamento foi testado e considerado em conformidade com os limites para um dispositivo digital de Classe B, de acordo com a Parte 15 das Regras da FCC. Estes limites visam fornecer uma proteção razoável contra interferência prejudicial numa instalação residencial. Este equipamento gera, utiliza e pode emitir energia de radiofrequência e, se não for instalado e utilizado de acordo com as instruções, pode causar interferência prejudicial nas radiocomunicações. No entanto, não existe qualquer garantia de que não ocorra interferência numa determinada instalação. Se este equipamento efetivamente causar interferência prejudicial na recepção de rádio ou televisão, o que pode ser determinado desligando e ligando o equipamento, recomenda-se que o utilizador tente corrigir a interferência efetuando um ou mais dos seguintes procedimentos:

--Reorientar ou reposicione a antena recetora.

--Aumente a distância entre o equipamento e o recetor.

--Ligue o equipamento a uma tomada elétrica num circuito diferente daquele ao qual o recetor está ligado.

--Consulte o revendedor ou um técnico qualificado de rádio/TV para obter ajuda.

Este dispositivo está em conformidade com a Parte 15 das Regras da FCC. O funcionamento está sujeito às duas condições seguintes: (1) este dispositivo não pode causar interferência prejudicial e (2) este dispositivo deve aceitar qualquer interferência recebida, incluindo interferência que possa causar um funcionamento indesejado.

**Atenção:** quaisquer alterações ou modificações efetuadas neste dispositivo não expressamente aprovadas pela Honor Device Co., Ltd. para efeitos de conformidade podem anular a autoridade do utilizador para utilizar o equipamento.

## Conformidade regulamentar da UE

Pelo presente, a Honor Device Co., Ltd. declara que este dispositivo CMA-LX1 está em conformidade com a seguinte Diretiva: RED 2014/53/UE, RSP 2011/65/UE, ErP 2009/125/CE. O texto integral da declaração de conformidade da UE, as informações detalhadas de ErP (produtos relacionados com o consumo de energia) e as informações mais recentes sobre acessórios e software encontram-se disponíveis no seguinte endereço de Internet:

<https://www.hihonor.com/global/legal/certification/>.

## Restrições na banda de 5 GHz:

O intervalo de frequências de 5150 a 5350 MHz é restringido à utilização no interior nos seguintes países: AT, BE, BG, CH, CY, CZ, DE, DK, EE, EL, ES, FI, FR, HR, HU, IE, IS, IT, LI, LT, LU, LV, MT, NL, NO, PL, PT, RO, SE, SI, SK, TR, UK(NI).

## Bandas de frequência e potência

GSM900: 35.5dBm, GSM1800: 32.5dBm, WCDMA900/2100: 25.7dBm, LTE Band 1/3/7/8/20/28: 25.7dBm, Bluetooth 2.4GHz: 20dBm, Wi-Fi 2.4GHz: 20dBm, Wi-Fi 5G: 5150-5250MHz: 23dBm, 5250-5350MHz: 23dBm, 5470-5725MHz: 23dBm, 5725-5850MHz: 14dBm, NFC 13,56 MHz: 42 dBµA/m a 10 m

## Nederlands

Lees en download de nieuwste Snelstartgids op

<https://www.hihonor.com/nl/support/> voordat u het apparaat gebruikt.

Afhankelijk van de regio of het model moet voor sommige apparaten goedkeuring worden verkregen van de Federal Communications Commission (FCC). Als uw apparaat is goedgekeurd door de FCC, kunt u naar **Instellingen** gaan en op **Systeem & updates > Informatie over regelgeving** tikken om de FCC-id te bekijken. Als uw apparaat geen FCC-id heeft, is het apparaat niet goedgekeurd voor verkoop in de VS of de territoria van de VS en mag het alleen naar de VS worden gebracht voor persoonlijk gebruik door de eigenaar.

## Veiligheidsinformatie



- Voorkom ter bescherming van uw gehoor het langdurig luisteren op een hoog geluidsniveau.
- Ideale temperaturen: 0°C tot 35°C voor gebruik, -20°C tot +45°C voor opslag.
- Gebruik het apparaat niet op een stoffige, vochtige of vuile plaats, of naast een magnetisch veld.
- Tijdens het opladen moet een adapter op een nabijgelegen stopcontact zijn aangesloten en gemakkelijk toegankelijk zijn. Gebruik goedgekeurde voedingsadapters en opladers.
- Neem de oplader uit het stopcontact en het apparaat als de oplader niet wordt gebruikt.
- Raadpleeg uw arts en de fabrikant van het apparaat om te bepalen of het gebruik van uw apparaat de werking van uw medische apparaat negatief kan beïnvloeden.
- Probeer de batterij niet zelf te vervangen. U kunt hierdoor de batterij beschadigen, wat kan leiden tot oververhitting, brand of letsel. De in uw apparaat opgenomen batterij moet door Honor of een erkende serviceprovider worden onderhouden.
- Houd de batterij uit de buurt van vuur, overmatige hitte en direct zonlicht. Plaats de batterij niet op of in verwarmingsapparaten. Demonteer of wijzig de batterij niet, gooi er niet meer of knijp er niet in. Steek er geen vreemde objecten in, dompel de batterij niet onder in vloeistoffen en stel hem niet bloot aan externe kracht of druk, aangezien de batterij hierdoor kan gaan lekken, oververhit kan raken, in brand kan vliegen of zelfs kan exploderen.

## Informatie over afvoeren en recyclen



■ Het symbool op het product, de batterij, de literatuur of de verpakking betekent dat de producten en batterijen aan het einde van hun levensduur naar door de lokale instanties aangewezen afzonderlijke afvalinzamelingspunten moeten worden gebracht. Dit zorgt ervoor dat elektrische en elektronische apparatuur (EEA) wordt gerecycled op een manier die waardevolle materialen behoudt en de volksgezondheid en het milieu beschermt. Neem voor meer informatie contact op met de lokale instanties, met uw verkoper of met de inzamelingsdienst voor huishoudelijk afval. U kunt ook een kijkje nemen op de website <https://www.hihonor.com/>.

## Informatie over RF-blootstelling

- Voor de landen die de SAR-limiet van 2,0 W/kg over 10 gram weefsel aannemen. Het apparaat voldoet aan de RF-specificaties als het apparaat bij uw oor wordt gebruikt of op een afstand van 0,50 cm van uw lichaam. De hoogste gerapporteerde SAR-waarde: Hoofd-SAR: 0,85 W/kg; lichaam-SAR: 1,21 W/kg.



- Voor de landen die de SAR-limiet van 1,6 W/kg over 1 gram weefsel aannemen. Het apparaat voldoet aan de RF-specificaties als het apparaat bij uw oor wordt gebruikt of op een afstand van 1,50 cm van uw lichaam. De hoogste gerapporteerde SAR-waarde: Hoofd-SAR: 1,09 W/kg; lichaam-SAR: 0,58 W/kg; hotspot-SAR: 1,08 W/kg.

### **FCC-verklaring**

Dit apparaat is getest en in overeenstemming bevonden met de limieten voor een Klasse B digitaal apparaat conform deel 15 van de FCC-voorschriften. Deze limieten zijn ontworpen om redelijke bescherming te bieden tegen schadelijke interferentie in een residentiële installatie. Deze apparatuur genereert en gebruikt radiofrequentie-energie en kan dit uitstralen en kan, als deze niet in overeenstemming met de instructies wordt geïnstalleerd en gebruikt, schadelijke interferentie aan radiocommunicatie veroorzaken. Er is echter geen garantie dat er geen storing zal optreden bij een bepaalde installatie. Als dit product schadelijke storing veroorzaakt in radio- of televisieontvangst, hetgeen kan worden vastgesteld door het product uit en in te schakelen, wordt de gebruiker aanbevolen te proberen de storing op een of meer van de volgende manieren te verhelpen:

--Richt de ontvangstantenne opnieuw of verplaats deze.

--Vergroot de afstand tussen de apparatuur en de ontvanger.

--Sluit het apparaat aan op een stopcontact dat behoort tot een andere groep dan de groep waarop de ontvanger is aangesloten.

--Raadpleeg uw dealer of een ervaren radio/tv-monteur voor hulp.

Dit apparaat voldoet aan deel 15 van de FCC-voorschriften.

Bediening is onderhevig aan de volgende twee voorwaarden: (1) dit apparaat mag geen schadelijke storing veroorzaken en (2) dit apparaat moet alle storing die het ontvangt accepteren, waaronder storing die kan leiden tot ongewenste werking van het apparaat.

**Let op:** Wijzigingen of aanpassingen aan dit apparaat die niet uitdrukkelijk door Honor Device Co., Ltd. zijn goedgekeurd, kunnen leiden tot het vervallen van de bevoegdheid van de gebruiker om dit apparaat te gebruiken.

### **Conformiteit met EU-regelgeving**

Hierbij verklaart Honor Device Co., Ltd. dat dit apparaat CMA-LX1 voldoet aan de volgende richtlijn: RED 2014/53/EU, RoHS 2011/65/EU, ErP 2009/125/EG. De volledige tekst van de EU-conformiteitsverklaring, de gedetailleerde ErP-informatie en de meest recente informatie over accessoires en software zijn beschikbaar op het volgende internetadres:

<https://www.hihonor.com/global/legal/certification/>.

### **Beperkingen op de 5 GHz-band:**

Het frequentiebereik van 5150 tot 5350 MHz wordt beperkt tot gebruik binnenshuis in: AT, BE, BG, CH, CY, CZ, DE, DK, EE, EL, ES, FI, FR, HR, HU, IE, IS, IT, LI, LT, LU, LV, MT, NL, NO, PL, PT, RO, SE, SI, SK, TR, UK(NI).

### **Frequentiebanden en vermogen**

GSM900: 35.5dBm, GSM1800: 32.5dBm, WCDMA900/2100: 25.7dBm, LTE Band 1/3/7/8/20/28: 25.7dBm, Bluetooth 2.4GHz: 20dBm, Wi-Fi 2.4GHz: 20dBm, Wi-Fi 5G: 5150-5250MHz: 23dBm, 5250-5350MHz: 23dBm, 5470-5725MHz: 23dBm, 5725-5850MHz: 14dBm, NFC 13,56 MHz: 42 dB $\mu$ A/m op 10 m

**Auteursrecht © Honor Device Co., Ltd. 2022. Alle rechten voorbehouden.**

### **Svenska**

Innan du använder enheten ska du ladda ned den senaste snabbstartsguiden på <https://www.hihonor.com/se/support/> och läsa den.

## Säkerhetsinformation



- Skydda hörseln genom att inte lyssna på hög volym längre perioder.
- Ideala temperaturer: 0 °C till 35 °C för drift, -20 °C till +45 °C för förvaring.
- Undvik att använda enheten på en dammig, fuktig eller smutsig plats eller en plats nära ett magnetiskt fält.
- Vid laddning ska en adapter anslutas till ett eluttag i närheten som är lätt att komma åt. Använd godkända nätadapterar och laddare.
- Koppla bort laddaren från eluttaget och enheten när den inte används.
- Rådfråga din läkare och tillverkaren av enheten för att fastställa om användning av enheten kan störa driften av din medicintekniska produkt.
- Försök inte byta ut batteriet på egen hand - du kan skada batteriet, vilket kan orsaka överhettning, brand och skada. Service på det inbyggda batteriet i enheten ska genomföras av Honor eller en auktoriserad tjänsteleverantör.
- Håll batteriet borta från brand, för hög värme och direkt solljus. Placera det inte på eller i värmeapparater. Demontera inte, ändra inte, kasta inte och tryck inte ihop det. För inte in främmande föremål i det, sänk inte ned det i vätskor och exponera det inte för extern kraft eller tryck eftersom det kan leda till läckage, brand eller till och med explosion.

## Information om avfallshantering och återvinning



Symbolen på produkten, batteriet, litteraturen eller förpackningen betyder att produkterna och batterierna ska tas till kommunens separata stationer för avfallsinsamling i slutet av livslängden. Detta garanterar att elektroniskt och elektriskt avfall (EEE) återvinns och behandlas på ett sätt som bevarar värdefulla material och skyddar människors hälsa och miljön. Kontakta kommunen, återförsäljaren eller avfallshantering, eller besök webbsidan <https://www.hihonor.com/>, om du behöver mer information.

## Information om radiofrekvensexponering

Följande gäller i länder som har antagit SAR-gränsen på 2,0 W/kg över 10 g vävnad. Enheten uppfyller radiofrekvensspecifikationerna när den används nära örat eller på ett avstånd på 0,50 cm från kroppen. Högsta rapporterat SAR-värde: SAR-värde för huvud: 0,85 W/kg, SAR-värde för kropp: 1,21 W/kg.

## Uppfyllande av EU-krav

Härmed försäkrar Honor Device Co., Ltd. att denna enhet, CMA-LX1, överensstämmer med följande direktiv: RED 2014/53/EU, RoHS 2011/65/EU, ErP 2009/125/EG. Hela texten i EU-försäkran om överensstämmelse, detaljerad information om ErP och den senaste informationen om tillbehör och programvara är tillgängliga på följande internetadress:

<https://www.hihonor.com/global/legal/certification/>.

## Begränsningar i 5 GHz-bandet:

Frekvensområdet 5 150–5 350 MHz är begränsat till användning inomhus i: AT, BE, BG, CH, CY, CZ, DE, DK, EE, EL, ES, FI, FR, HR, HU, IE, IS, IT, LI, LT, LU, LV, MT, NL, NO, PL, PT, RO, SE, SI, SK, TR och UK(NI).

## Frekvensband och ström

GSM900: 35.5dBm, GSM1800: 32.5dBm, WCDMA900/2100: 25.7dBm, LTE Band 1/3/7/8/20/28: 25.7dBm, Bluetooth 2.4GHz: 20dBm, Wi-Fi 2.4GHz: 20dBm, Wi-Fi 5G: 5150-5250MHz: 23dBm,

5250-5350MHz: 23dBm, 5470-5725MHz: 23dBm, 5725-5850MHz: 14dBm, NFC 13,56 MHz: 42 dB $\mu$ A/m vid 10 m

Upphovsrätt © Honor Device Co., Ltd. 2022. Med ensamrätt.

## Dansk

Inden du bruger enheden, bør du læse og hente den nyeste hurtigstartguide på <https://www.hihonor.com/global/support/>.

### Sikkerhedsoplysninger



- For at undgå risiko høreskader bør du ikke lytte ved høj lydstyrke i længere tid ad gangen.
- Ideelle temperaturer: 0 °C til 35 °C for drift, -20 °C til +45 °C for opbevaring.
- Undgå at bruge enheden på støvede, fugtige eller snavsede steder og i nærheden af magnetfelter.
- Ved opladning bør en adapter sættes i en stikkontakt i nærheden og være let at komme til. Brug godkendte strømadaptere og opladere.
- Træk opladerens stik ud af stikkontakterne og enheden, når den ikke anvendes.
- Tal med din læge og enhedens producent for at afgøre, om brug af din enhed kan forstyrre dit medicinske apparats funktion.
- Forsøg ikke selv at udskifte batteriet - du kan komme til at beskadige batteriet, hvilket kan medføre overophedning, brand og personskader. Det indbyggede batteri i din enhed bør serviceres af Honor eller en godkendt tjenesteudbyder.
- Hold batteriet væk fra ild, kraftig varme og direkte sollys. Placer det ikke på eller i varmeafgivende enheder. Undgå at skille det ad, modificere det, kaste det eller klemme det. Sæt ikke fremmedlegemer ind i det, nedsenk det ikke i væsker, og udsæt det ikke for eksterne kræfter eller eksternt tryk, da dette kan få batteriet til at lække, blive overophedet, bryde i brand eller eksplodere.

### Oplysninger om bortskaffelse og genbrug



■ Symbolet på produktet, batteriet, tekstmaterialet eller emballagen betyder, at brugte produkter og batterier skal indleveres til separate affaldsindsamlingssteder, som er udpeget af de lokale myndigheder. Dette sikrer, at EEE-affald genbruges og behandles på en måde, som bevarer værdifulde materialer og beskytter det menneskelige helbred og miljøet. Hvis du har brug for flere oplysninger, bedes du kontakte de lokale myndigheder, forhandleren eller renovationselskabet eller besøge webstedet <https://www.hihonor.com/>.

### Oplysninger om RF-eksponering

For lande, der har indført SAR-grænsen på 2,0 W/kg over 10 gram væv. Enheden er i overensstemmelse med RF-specifikationerne, når den anvendes tæt på øret eller i en afstand på 0,50 cm fra kroppen. Den højeste rapporterede SAR-værdi: Hoved-SAR: 0,85 W/kg; krop-SAR: 1,21 W/kg.

### Overensstemmelse med EU-regler

Honor Device Co., Ltd. erklærer hermed, at denne enhed CMA-LX1 er i overensstemmelse med følgende direktiv: RED 2014/53/EU, RoHS 2011/65/EU, ErP 2009/125/EF. EU-overensstemmelseserklæringens fulde tekst, de detaljerede ErP-oplysninger og de seneste oplysninger om tilbehør og software er tilgængelige på følgende internetadresse: <https://www.hihonor.com/global/legal/certification/>.

### Begrænsninger på 5 GHz-båndet:

Frekvensområdet 5.150 til 5.350 MHz er begrenset til indendørs bruk i: AT, BE, BG, CH, CY, CZ, DE, DK, EE, EL, ES, FI, FR, HR, HU, IE, IS, IT, LI, LT, LU, LV, MT, NL, NO, PL, PT, RO, SE, SI, SK, TR, UK(NI).

### Frekvensbånd og effekt

GSM900: 35.5dBm, GSM1800: 32.5dBm, WCDMA900/2100: 25.7dBm, LTE Band 1/3/7/8/20/28: 25.7dBm, Bluetooth 2.4GHz: 20dBm, Wi-Fi 2.4GHz: 20dBm, Wi-Fi 5G: 5150-5250MHz: 23dBm, 5250-5350MHz: 23dBm, 5470-5725MHz: 23dBm, 5725-5850MHz: 14dBm, NFC 13,56 MHz: 42 dBμA/m ved 10 m

**Ophavsret © Honor Device Co., Ltd. 2022. Alle rettigheter forbeholdes.**

### Norsk

Les gjennom og last ned den nyeste hurtigstartveiledningen ved <https://www.hihonor.com/no/support/> før du begynner å bruke enheten.

### Sikkerhetsinformasjon



- For å unngå hørselsskader er det viktig at du ikke lytter ved høyt volum over lengre tid.
- Ideelle temperaturer: 0 °C til 35 °C for drift, -20 °C til +45 °C for oppbevaring.
- Unngå å bruke enheten i støvete, fuktige eller skitne omgivelser, eller i nærheten av et magnetisk område.
- Under lading, bør adapteren være satt inn i et strømuttak i nærheten og være lett tilgjengelig. Bruk godkjente strømadaptere og ladere.
- Koble laderen fra både stikkkontakten og enheten når den ikke er i bruk.
- Spør legen og enhetsprodusenten for å finne ut om bruk av enheten kan forstyrre det medisinske utstyret du bruker.
- Ikke prøv å erstatte batteriet på egenhånd – du kan komme til å skade batteriet, noe som kan føre til overoppheting, brann og skade. Din enhets innebygde batteri bør håndteres av Honor eller en autorisert tjenesteleverandør.
- Hold batteriet unna brann, sterk varme og direkte sollys. Ikke plasser det oppå eller inni oppvarmingsenheter. Ikke demontere, endre, kaste eller klem den. Stikk ikke fremmedlegemer inn i den, ikke senk den i væsker eller utsett det for ekstern kraft eller trykk, da det kan føre til at batteriet lekker, overoppheter, tar fyr, eller til og med eksploderer.

### Informasjon om kassering og resirkulering



■ Symbolet på produktet, batteriet, litteraturen eller innpakningen betyr at produktene og batteriene som er på slutten av sin levetid, skal kastes i separate returpunkter utpekt av lokale myndigheter. Dette vil sørge for at EEE-avfall resirkuleres og behandles på en måte som konserverer verdifulle materiale og beskytter menneskelig helse og miljø. For mer informasjon, vennligst kontakt lokale myndigheter, forhandler, eller tjeneste for husholdningsavfall, eller besøk nettstedet <https://www.hihonor.com/>.

### Informasjon om RF-eksponering

For land som har innført SAR-grenseverdien på 2,0 W/kg over 10 gram vev. Enheten er i samsvar med RF-spesifikasjonene når den brukes nær øret, eller på en avstand på 0,50 cm fra kroppen. Den høyeste rapporterte SAR-verdien: Hode SAR: 0,85 W/kg; SAR i kropp: 1,21 W/kg.

### Etterlevelse av EUs regelverk

Honor Device Co., Ltd. erklærer herved at denne enheten CMA-LX1 er i samsvar med følgende direktiv: RED 2014/53/EU, RoHS

2011/65/EU, ErP 2009/125/EC. Den fulle teksten i EU-samsvarserklæringen, den detaljerte ErP-informasjonen samt den nyeste informasjonen om tilbehør og programvare er tilgjengelig på følgende internettadresse:

<https://www.hihonor.com/global/legal/certification/>.

#### **Begrensninger i 5 GHz-båndet:**

5150 til 5350 MHz-frekvensområdet er begrenset til innendørs bruk i: AT, BE, BG, CH, CY, CZ, DE, DK, EE, EL, ES, FI, FR, HR, HU, IE, IS, IT, LI, LT, LU, LV, MT, NL, NO, PL, PT, RO, SE, SI, SK, TR, UK(NI).

#### **Frekvensbånd og effekt**

GSM900: 35.5dBm, GSM1800: 32.5dBm, WCDMA900/2100: 25.7dBm, LTE Band 1/3/7/8/20/28: 25.7dBm, Bluetooth 2.4GHz: 20dBm, Wi-Fi 2.4GHz: 20dBm, Wi-Fi 5G: 5150-5250MHz: 23dBm, 5250-5350MHz: 23dBm, 5470-5725MHz: 23dBm, 5725-5850MHz: 14dBm, NFC 13.56MHz: 42 dBμA/m @ 10 m

**Opphavsrett © Honor Device Co., Ltd. 2022. Med enerett.**

#### **Suomi**

Ennen kuin käytät laitetta, lataa ja lue uusin pika-aloitusopas osoitteesta <https://www.hihonor.com/fi/support/>.

#### **Turvallisuustiedot**



- Älä kuuntele suurella äänenvoimakkuudella pitkiä aikoja, jotta kuulosi ei vaurioidu.
- Ihanteelliset lämpötilat: 0 °C - 35 °C käyttöä varten ja -20 °C - +45 °C säilytystä varten.
- Älä käytä laitetta pölyisissä, kosteissa tai likaisissa paikoissa tai magneettikentän lähellä.
- Ladattaessa verkkolaitteen tulisi olla kytkettynä lähellä sijaitsevaan pistorasiaan ja helposti saatavilla. Käytä hyväksytyjä verkkolaitteita ja latureita.
- Irrota laturi pistorasiasta ja laitteesta, kun sitä ei käytetä.
- Ota yhteys lääkäriin ja laitteen valmistajaan, jotta voidaan määrittellä, voiko laite häiritä lääkinnällisen laitteesi toimintaa.
- Älä yritä vaihtaa akkua itse - muutoin voit vaurioittaa akkua, mistä voi seurata ylikuumeneminen, tulipalo ja loukkaantuminen. Laitteen sisäänrakennettu akku tulee antaa Honorin tai valtuutetun palveluntarjoajan huollettavaksi.
- Älä altista akkua tulelle, korkeille lämpötiloille tai suoralle auringonvalolle. Älä laita sitä lämmityslaitteisiin tai niiden päälle. Älä pura, muuta, heitä tai purista sitä. Älä työnnä siihen vieraita esineitä, upota sitä nesteisiin tai altista sitä ulkoiselle voimalle tai paineelle, koska tämä voi aiheuttaa akun vuodon, ylikuumenemisen, tuleen syttymisen tai jopa räjähdyksen.

#### **Hävittämistä ja kierrätystä koskevat tiedot**



■ Tuotteessa, akussa, kirjallisuudessa tai pakkauksessa näkyvä symboli tarkoittaa, että tuotteet ja akut on vietävä erillisiin, paikallisten viranomaisten osoittamiin jätteenkeräyspisteisiin niiden käyttöiän päättyessä. Tämä varmistaa, että EEE-romu kierrätetään ja käsitellään tavalla, joka säilyttää arvokkaat materiaalit ja suojelee ihmisten terveyttä ja ympäristöä. Lisätietoja on saatavana paikallisilta viranomaisilta, jälleenmyyjältä, jätahuoltopalvelusta tai osoitteesta <https://www.hihonor.com/>.

#### **Altistuminen radiotaajuusenergialle**

Maat, joissa noudatetaan SAR-rajaa 2,0 W/kg 10 kudosgrammalla. Laitte on RF-määräysten mukainen, kun sitä käytetään korvan lähellä tai 0,50 cm:n etäisyydellä kehosta. Suurin ilmoitettu SAR-arvo: pää-SAR: 0,85 W/kg; keho-SAR: 1,21 W/kg.

## Yhdenmukaisuus EU:n lainsäädännön kanssa

Honor Device Co., Ltd. vakuuttaa, että tämä laite, CMA-LX1, täyttää seuraavan direktiivin vaatimukset: RED 2014/53/EU, RoHS 2011/65/EU, ErP 2009/125/EY. Täysi EU-vaatimustenmukaisuusilmoitus, yksityiskohtaiset ErP-tiedot ja viimeisimmät lisävaruste- ja ohjelmistotiedot ovat saatavana seuraavasta internet-osoitteesta:

<https://www.hihonor.com/global/legal/certification/>.

### Rajoitukset 5 GHz:n taajuusalueella:

5150-5350 MHz:n taajuusalue on rajoitettu sisäkäyttöön seuraavissa maissa: AT, BE, BG, CH, CY, CZ, DE, DK, EE, EL, ES, FI, FR, HR, HU, IE, IS, IT, LI, LT, LU, LV, MT, NL, NO, PL, PT, RO, SE, SI, SK, TR, UK(NI).




### Taajuusalueet ja teho

GSM900: 35.5dBm, GSM1800: 32.5dBm, WCDMA900/2100: 25.7dBm, LTE Band 1/3/7/8/20/28: 25.7dBm, Bluetooth 2.4GHz: 20dBm, Wi-Fi 2.4GHz: 20dBm, Wi-Fi 5G: 5150-5250MHz: 23dBm, 5250-5350MHz: 23dBm, 5470-5725MHz: 23dBm, 5725-5850MHz: 14dBm, NFC 13,56 MHz: 42 dBμA/m 10 metrissä


Copyright © Honor Device Co., Ltd. 2022. Kaikki oikeudet pidätetään.

## Polski

### Wygląd urządzenia (patrz strona 1)

- Aby włączyć urządzenie, naciśnij i przytrzymaj przycisk , aż włączy się ekran.
- Aby wyłączyć urządzenie, naciśnij i przytrzymaj przycisk , a następnie dotknij ikony .



- Port ładowania:  USB Type-C. Do ładowania urządzenia używaj dołączonej ładowarki.
- Wykonaj instrukcje podane na ilustracjach na stronie 1, aby przygotować urządzenie. Używaj załączonej szpilki do wysuwania uchwyty na kartę.
- Upewnij się, czy karta jest właściwie dopasowana, a uchwyt na kartę wkładany jest do urządzenia pod odpowiednim kątem.

Aby dowiedzieć się więcej o urządzeniu i jego zaawansowanych funkcjach, pobierz i przeczytaj najnowszą wersję rozszerzonej instrukcji obsługi: <https://www.hihonor.com/pl/support/> lub zapoznaj się z zainstalowaną fabrycznie aplikacją **Porady** i opanuj wszystkie wyjątkowe funkcje dostępne w Twoim urządzeniu.

Za dostęp do Internetu mogą być doliczane dodatkowe opłaty.

### Informacje dotyczące bezpieczeństwa



- Aby zapobiec uszkodzeniu słuchu, nie należy słuchać dźwięku o wysokiej głośności przez dłuższy czas.
- Właściwe temperatury: działanie – 0°C do 35°C, przechowywanie – -20°C do +45°C.
- Należy unikać korzystania z urządzenia w miejscach zakurzonych, wilgotnych i brudnych oraz narażonych na działanie pola magnetycznego.
- Na czas ładowania zasilacz należy podłączyć do pobliskiego, łatwego dostępnego gniazda. Należy korzystać z zatwierdzonych zasilaczy i ładowarek.
- Jeśli ładowarka nie jest używana, należy ją odłączyć od gniazda elektrycznego i urządzenia.
- Należy skonsultować się z lekarzem i producentem urządzenia, aby ustalić, czy jego działanie może zakłócać pracę używanego urządzenia medycznego.
- Nie wolno podejmować prób samodzielnej wymiany baterii – może to spowodować jej uszkodzenie, a wskutek tego

przegrzanie, pożar i obrażenia ciała. Wbudowaną baterię należy serwisować w punkcie serwisowym marki Honor lub za pośrednictwem autoryzowanego usługodawcy.

- Baterię należy chronić przed ogniem, zbyt wysoką temperaturą i bezpośrednim działaniem światła słonecznego. Nie wolno jej umieszczać na urządzeniach służących do ogrzewania ani wewnątrz nich. Nie wolno jej demontować, modyfikować, rzucać ani ścisnąć. Nie wolno wkładać do niej przedmiotów, zanurzać jej w cieczach ani narażać jej na działanie zewnętrznego nacisku lub ciśnienia, ponieważ może to spowodować wyciek elektrolitu, przegrzanie, pożar, a nawet wybuch.

### Utylizacja i recykling odpadów



Ten symbol na etykiecie produktu, na baterii, w dokumentacji lub na opakowaniu oznacza, że urządzenia elektroniczne i baterie po zakończeniu eksploatacji muszą zostać oddane do wyspecjalizowanych punktów odbioru wyznaczonych przez lokalne władze. Dzięki temu odpady pochodzące z urządzeń elektrycznych i elektronicznych zostaną poddane recyklingowi i będą traktowane w sposób umożliwiający odzyskanie cennych surowców oraz ochronę zdrowia ludzkiego i środowiska naturalnego. Więcej informacji można uzyskać, kontaktując się z lokalnymi władzami, sprzedawcą urządzenia lub lokalnym przedsiębiorstwem utylizacji odpadów, albo odwiedzając witrynę <https://www.hihonor.com/pl/>.

### Utylizacja i recykling odpadów

Niniejszym informujemy, że głównym celem regulacji europejskich oraz ustawy z dnia 11 września 2015 r. o zużytym sprzęcie elektrycznym i elektronicznym jest ograniczenie ilości odpadów powstałych ze sprzętu oraz zapewnienie odpowiedniego poziomu zbierania, odzysku i recyklingu zużytego sprzętu oraz zwiększenie świadomości społecznej o jego szkodliwości dla środowiska naturalnego, na każdym etapie użytkowania sprzętu elektrycznego i elektronicznego.

Mając na uwadze powyższe należy wskazać, iż w powyższym procesie gospodarstwa domowe spełniają bardzo ważną rolę w przyczynianiu się do ponownego użycia i odzysku, w tym recyklingu zużytego sprzętu. Stosownie do art. 35 ww. ustawy użytkownik sprzętu przeznaczonego dla gospodarstw domowych jest bowiem obowiązany do oddania zużytego sprzętu zbierającemu zużyty sprzęt. Pamiętać jednak należy, aby produkty należące do grupy sprzętu elektrycznego lub elektronicznego były utylizowane w:

- lokalnych punktach zbioru (składowisko, punkt zbiórki itp.). Informacje na temat lokalizacji tych punktów można uzyskać od władz lokalnych.
- miejscach sprzedaży podobnych urządzeń. Sprzedawcy detaliczni i sprzedawcy hurtowi są zobowiązani są do nieodpłatnego przyjęcia zużytego sprzętu w ilości nie większej niż sprzedawany nowy sprzęt, jeżeli zużyty sprzęt jest tego samego rodzaju.

Jeśli twój produkt zawiera baterię należy pamiętać, iż baterii nie należy wyrzucać wraz z innymi odpadami w tym samym pojemniku. Baterie należy wyrzucić do specjalnie oznaczonych pojemników przy punktach zbierania odpadów lub w sklepach ze sprzętem elektronicznym.

Szczegółowych informacji na temat jak i gdzie można pozbyć się zużytych baterii udzielają władze lokalne.

W ten sposób możesz uczestniczyć w procesie ponownego wykorzystywania surowców i wspierać program utylizacji odpadów elektrycznych i elektronicznych, co może mieć wpływ na środowisko i zdrowie publiczne. Pamiętać należy, iż prawidłowa utylizacja sprzętu umożliwia zachowanie cennych zasobów i uniknięcie negatywnego wpływu na zdrowie i środowisko, które może być zagrożone przez

nieodpowiednie postępowanie z odpadami i składnikami niebezpiecznymi.

### **Informacja o ekspozycji na promieniowanie radiowe**

Informacje dotyczące krajów, w których przyjęto wartość graniczną SAR na poziomie 2,0 W/kg dla próbki 10 gramów tkanki. Urządzenie jest zgodne ze specyfikacjami dotyczącymi emisji fal radiowych, gdy jest używane blisko ucha lub w odległości 0,50 cm od ciała.

Najwyższa zgłoszona wartość SAR: Dla głowy: 0,85 W/kg; dla ciała: 1,21 W/kg.

### **Zgodność z przepisami UE**

Firma Honor Device Co., Ltd. niniejszym deklaruje, że to urządzenie CMA-LX1 spełnia wymagania następujących dyrektyw: RED 2014/53/UE, RoHS 2011/65/UE, ErP 2009/125/WE. Pełną treść deklaracji zgodności z normami UE, szczegółowe informacje dotyczące produktów związanych z energią oraz aktualne informacje dotyczące akcesoriów i oprogramowania można uzyskać pod następującym adresem:

<https://www.hihonor.com/global/legal/certification/>.

### **Ograniczenia dotyczące transmisji w paśmie 5 GHz:**

Zakres częstotliwości od 5150 do 5350 MHz jest przeznaczony do transmisji wewnątrz pomieszczeń w następujących krajach: AT, BE, BG, CH, CY, CZ, DE, DK, EE, EL, ES, FI, FR, HR, HU, IE, IS, IT, LI, LT, LU, LV, MT, NL, NO, PL, PT, RO, SE, SI, SK, TR, UK(NI).

### **Pasma częstotliwości i moc**

GSM900: 35.5dBm, GSM1800: 32.5dBm, WCDMA900/2100: 25.7dBm, LTE Band 1/3/7/8/20/28: 25.7dBm, Bluetooth 2.4GHz: 20dBm, Wi-Fi 2.4GHz: 20dBm, Wi-Fi 5G: 5150-5250MHz: 23dBm, 5250-5350MHz: 23dBm, 5470-5725MHz: 23dBm, 5725-5850MHz: 14dBm, NFC 13,56 MHz: 42 dBμA/m przy 10 m

**Copyright © Honor Device Co., Ltd. 2022. Wszelkie prawa zastrzeżone.**

### **Lietuvių**

Prieš pradėdami naudotis įrenginiu, peržiūrėkite ir atsisiųskite naujausią sparčiosios paleisties vadovą iš

<https://www.hihonor.com/global/support/>.

### **Saugos informacija**



- Siekdami išvengti galimos žalos klausai, neklausykite dideliu garsumu ilgą laiką.
- Ideali temperatūra: veikimo - nuo 0 °C iki 35 °C, sandėliavimo - nuo -20 °C iki +45 °C.
- Nenaudokite įrenginio dulkėtoje, drėgnoje arba nešvarioje aplinkoje, taip pat - šalia magnetinio lauko.
- Įkraunant adapteris turi būti prijungtas prie greta esančio ir lengvai pasiekiamo maitinimo lizdo. Naudokite patvirtintus maitinimo adapterius ir įkroviklius.
- Jei įkroviklio nenaudojate, atjunkite jį nuo elektros lizdo ir įtaiso.
- Pasiteiraukite savo gydytojo ir įrenginio gamintojo, ar įrenginio naudojimas netrikdo medicinos prietaiso veikimo.
- Nebandykite patys keisti akumuliatoriaus, nes galite apgadinti akumuliatorių, šis gali perkaisti ir gali kilti gaisras arba kas nors gali susižaloti. Šio įrenginio įtaisytą akumuliatoriaus priežiūrą patikėkite „Honor“ arba įgaliotajam paslaugos teikėjui.
- Saugokite akumuliatorių nuo ugnies, per didelio karščio ir tiesioginės saulės šviesos. Nedėkite jo ant arba į šildymo įrenginius. Jo neardykite, nemodifikuokite, nemėtykite ir nesuspauskite. Nekiškite į jį pašalinių daiktų, nenardinkite jo į skysčius, saugokite nuo išorės veiksnių ar spaudimo, nes dėl to iš jo gali pradėti tekėti elektrolitas, jis gali perkaisti, užsidegti ar netgi sprogti.



## Informacija apie atliekų tvarkymą ir perdirbimą



Ant gaminio, akumulatoriaus, literatūroje arba ant pakuotės pateiktas simbolis reiškia, kad gaminiai ir akumulatoriai eksploatacijos pabaigoje turi būti nugabenti į savivaldybės nurodytą atskirą atliekų surinkimo vietą. Tokiu būdu bus užtikrinta, kad EEJ atliekos būtų tinkamai perdirbtos ir tvarkomos tausojant vertingus medžiagų išteklius, saugant žmonių sveikatą ir aplinką. Daugiau informacijos gausite kreipęsi į savivaldybę, mažmenininką ar buitinių atliekų tvarkymo tarnybą, taip pat – apsilankę interneto svetainėje <https://www.hihonor.com/>.

### Radijo dažnių poveikio informacija

Šalyse, kuriose pasirinkta SAR norma – 2,0 W/kg 10 gramų kūno audinio. Šis įrenginys atitinka radijo dažnių specifikacijas, naudojant jį prie ausies arba 0,50 cm atstumu nuo kūno. Didžiausia užregistruota SAR vertė: SAR prie galvos: 0,85 W/kg; SAR kūnui: 1,21 W/kg.

### Atitiktis ES reglamentams

Šiuo dokumentu „Honor Device Co., Ltd.“ pareiškia, kad įrenginys CMA-LX1 atitinka Direktyvas RED 2014/53/ES, PMNA 2011/65/ES ir ErP 2009/125/EB. Visą ES atitikties deklaracijos versiją, išsamios ErP informacijos ir naujausios informacijos apie priedus bei programinę įrangą rasite šioje svetainėje:

<https://www.hihonor.com/global/legal/certification/>.

### Apribojimai 5 GHz dažnių juostoje

5 150–5 350 MHz dažnių juosta skirta naudoti patalpose šiose šalyse: AT, BE, BG, CH, CY, CZ, DE, DK, EE, EL, ES, FI, FR, HR, HU, IE, IS, IT, LI, LT, LU, LV, MT, NL, NO, PL, PT, RO, SE, SI, SK, TR, UK(NI).

### Dažnių juostos ir galia

GSM900: 35.5dBm, GSM1800: 32.5dBm, WCDMA900/2100: 25.7dBm, LTE Band 1/3/7/8/20/28: 25.7dBm, Bluetooth 2.4GHz: 20dBm, Wi-Fi 2.4GHz: 20dBm, Wi-Fi 5G: 5150-5250MHz: 23dBm, 5250-5350MHz: 23dBm, 5470-5725MHz: 23dBm, 5725-5850MHz: 14dBm, NFC 13,56 MHz: 42 dBμA/m, 10 m nuotoliu

© „Honor Device Co., Ltd.“, 2022. Visos teisės saugomos.

### Eesti

Enne seadme kasutamist vaadake uusim kiirtutvustus läbi ja laadige see alla aadressilt <https://www.hihonor.com/global/support/>.

### Ohutusteave



- Võimaliku kuulmiskahjustuse vältimiseks ärge kuulake pikka aega suure helitugevusega.
- Ideaalsed temperatuurid: 0 °C kuni 35 °C töötamiseks ja -20 °C kuni +45 °C hoiustamiseks.
- Ärge kasutage seadet tolmuses, niiskes või rämpses keskkonnas või magnetvälja läheduses.
- Laadimise ajal tuleb sisestada adapter lähedal asuvasse ja lihtsasti ligipääsetavasse seinakontakti. Kasutage heakskiidetud toiteadaptereid ja laadureid.
- Kui laadijat parajasti ei kasuta, eemaldage see vooluvõrgust ja seadme küljest.
- Pöörduge arsti või seadme tootja poole, et välja selgitada, kas seadme kasutamine võib häirida teie meditsiiniseadme tööd.
- Ärge proovige akut ise vahetada. Te võite akut kahjustada, mis võib kaasa tuua ülekuumenemise, tulekahju või kehavigastused. Teie seadme sisseehitatud akut tohib hooldada ainult Honor või volitatud teenusepakkuja.
- Hoidke akut eemal lahtises tulest, liigest kuumusest ja otsesest päikesevalgusest. Ärge pange seda kütteseadmete peale ega sisse. Ärge demonteerige, muutke, visake ega muljuge seda. Ärge

sisestage akusse võõrkehi, uputage seda vedelikesse ega rakendage sellele jõudu ega survet, sest see võib põhjustada aku lekkimise, ülekuumenemise, süttimise või isegi plahvatus.

### Jäätmete kõrvaldamist ja ringlussevõttu puudutav teave



■ Tootel, akul, dokumentatsioonil või pakendil olev sümbol tähendab, et tooted ja akud tuleb nende tööea lõpus viia kohalike võimude määratud eraldi jäätmete kogumispunktidesse. See tagab elektri- ja elektroonikaseadmete jäätmete ringlussevõtu ning väärtuslikke materjale, inimeste tervist ja keskkonda säästva käitlemise. Lisateabe saamiseks võtke ühendust kohaliku omavalitsusasutuse, jaemüüja või olmejäätmeid käitleva ettevõttega või minge veebisaidile <https://www.hihonor.com/>.

### Raadiosagedusliku kiirguse teave

Riigid, kus kehtib SAR-i piirväärtus 2,0 W/kg 10 g kudede kohta. Seade vastab raadiosageduse spetsifikatsioonidele, kui seda kasutatakse kõrva juures või kehast 0,50 cm kaugusel. Suurimad teadaolevad SAR-i väärtused. pea SAR: 0,85 W/kg; keha SAR: 1,21 W/kg.

### Vastavus EL-i nõuetele

Käesolevaga kinnitab Honor Device Co., Ltd., et seade CMA-LX1 täidab järgmise direktiivi nõudeid: RED 2014/53/EL, RoHS 2011/65/EL, ErP 2009/125/EÜ. ELi vastavusdeklaratsiooni täielik versioon, üksikasjalik ErP teave ning värskeim tarvikuid ja tarkvara puudutav teave on saadaval järgmisel internetiaadressil: <https://www.hihonor.com/global/legal/certification/>.

### Piirangud 5 GHz sagedusalas

5150-5350 MHz sagedusala on lubatud sisetingimustes kasutamiseks järgmistes riikides: AT, BE, BG, CH, CY, CZ, DE, DK, EE, EL, ES, FI, FR, HR, HU, IE, IS, IT, LI, LT, LU, LV, MT, NL, NO, PL, PT, RO, SE, SI, SK, TR, UK(NI).

### Sagedusribad ja toide

GSM900: 35.5dBm, GSM1800: 32.5dBm, WCDMA900/2100: 25.7dBm, LTE Band 1/3/7/8/20/28: 25.7dBm, Bluetooth 2.4GHz: 20dBm, Wi-Fi 2.4GHz: 20dBm, Wi-Fi 5G: 5150-5250MHz: 23dBm, 5250-5350MHz: 23dBm, 5470-5725MHz: 23dBm, 5725-5850MHz: 14dBm, NFC 13,56 MHz: 42 dBμA/m 10 m kaugusel

**Autoriõigus © Honor Device Co., Ltd. 2022. Kõik õigused kaitstud.**

### Ελληνικά

Πριν χρησιμοποιήσετε τη συσκευή, διαβάστε και κατεβάστε τον πιο πρόσφατο Οδηγό γρήγορης έναρξης στη διεύθυνση <https://www.hihonor.com/gr/support/>.

Ανάλογα με την περιοχή ή το μοντέλο, ορισμένες συσκευές πρέπει να λάβουν έγκριση από την Ομοσπονδιακή Επιτροπή Επικοινωνιών (FCC). Εάν η συσκευή σας είναι εγκεκριμένη από την FCC, μπορείτε να μεταβείτε στις **Ρυθμίσεις** και να αγγίξετε **Σύστημα και ενημερώσεις > Ρυθμιστικές πληροφορίες** για προβολή του αναγνωριστικού FCC. Εάν η συσκευή σας δεν διαθέτει αναγνωριστικό FCC, η συσκευή δεν διαθέτει εξουσιοδότηση για πώληση στις Η.Π.Α. ή στα εδάφη της και επιτρέπεται να μεταφερθεί στις Η.Π.Α. μόνο για προσωπική χρήση του ιδιοκτήτη.

### Πληροφορίες για θέματα ασφάλειας



- Για να αποσοβήσετε κάθε πιθανό κίνδυνο να προκληθεί βλάβη στην ακοή σας, αποφύγετε την ακρόαση σε υψηλά επίπεδα έντασης ήχου για μεγάλα χρονικά διαστήματα.
- Ιδανικές θερμοκρασίες: 0°C έως 35°C για λειτουργία, -20°C έως +45°C για αποθήκευση.

- Αποφύγετε τη χρήση της συσκευής σε περιβάλλον με σκόνη, υγρασία ή βρομιά ή κοντά σε μαγνητικό πεδίο.
- Κατά τη φόρτιση, συνδέστε τον προσαρμογέα σε μια κοντινή πρίζα και φροντίστε να είναι εύκολα προσβάσιμος. Χρησιμοποιείτε εγκεκριμένους προσαρμογείς ισχύος και φορτιστές.
- Αποσυνδέετε τον φορτιστή από την πρίζα και τη συσκευή, όταν δεν χρησιμοποιείται.
- Συμβουλευτείτε τον γιατρό σας και τον κατασκευαστή της συσκευής για να προσδιορίσετε αν η χρήση της συσκευής σας ενδέχεται να προκαλεί παρεμβολές στη λειτουργία της ιατρικής συσκευής σας.
- Μην επιχειρήσετε να αντικαταστήσετε εσείς την μπαταρία. Μπορεί να προκαλέσετε ζημιά στην μπαταρία με αποτέλεσμα υπερθέρμανση, πυρκαγιά και τραυματισμό. Η Honor, ή ένας εξουσιοδοτημένος πάροχος υπηρεσιών, πρέπει να αναλαμβάνει τη συντήρηση της ενσωματωμένης μπαταρίας της συσκευής σας.
- Μην αφήνετε την μπαταρία σε σημεία όπου θα είναι άμεσα εκτεθειμένη σε φωτιά, υπερβολική ζέστη και στο φως του ήλιου. Μην την τοποθετείτε επάνω ή μέσα σε θερμαντικές συσκευές. Μην αποσυναρμολογείτε, μην τροποποιείτε, μη ρίχνετε και μην πιέζετε την μπαταρία. Μην τοποθετείτε ξένα αντικείμενα μέσα στην μπαταρία, μη βυθίζετε την μπαταρία σε υγρά, μην εκθέτετε την μπαταρία σε εξωτερική δύναμη ή πίεση, καθώς αυτό μπορεί να προκαλέσει διαρροή, υπερθέρμανση, πυρκαγιά, ακόμα και έκρηξη.

### Πληροφορίες για την απόρριψη και την ανακύκλωση



■ Το σύμβολο στο προϊόν, την μπαταρία και τα φυλλάδια ή τη συσκευασία του προϊόντος σημαίνει ότι πρέπει να μεταφέρετε όλα τα προϊόντα και όλες τις μπαταρίες σε χωριστά σημεία συλλογής αποβλήτων που ορίζονται από τις τοπικές αρχές στο τέλος της διάρκειας ζωής τους. Με αυτόν τον τρόπο διασφαλίζεται ότι τα απόβλητα ηλεκτρικού και ηλεκτρονικού εξοπλισμού (ΗΗΕ) ανακυκλώνονται και υποβάλλονται σε επεξεργασία με τρόπο που διατηρεί τα πολύτιμα υλικά και προστατεύει την ανθρώπινη υγεία και το περιβάλλον. Για περισσότερες πληροφορίες, επικοινωνήστε με τις τοπικές αρχές, τον μεταπωλητή ή την υπηρεσία απόρριψης οικιακών απορριμμάτων ή επισκεφτείτε τον ιστότοπο <https://www.hihonor.com/>.

### Πληροφορίες έκθεσης σε ραδιοσυχνότητες

- Για τις χώρες που υιοθετούν το όριο SAR 2,0 W/kg ανά 10 γραμμάρια ιστού. Η συσκευή συμμορφώνεται προς τις προδιαγραφές περί ραδιοσυχνοτήτων, όταν χρησιμοποιείται κοντά στο αυτί σας ή σε απόσταση 0,50 cm από το σώμα σας. Η υψηλότερη αναφερόμενη τιμή SAR είναι: SAR κεφαλής: 0,85 W/kg. SAR σώματος: 1,21 W/kg.
- Για τις χώρες που υιοθετούν το όριο SAR 1,6 W/kg ανά 1 γραμμάρια ιστού. Η συσκευή συμμορφώνεται προς τις προδιαγραφές περί ραδιοσυχνοτήτων, όταν χρησιμοποιείται κοντά στο αυτί σας ή σε απόσταση 1,50 cm από το σώμα σας. Η υψηλότερη αναφερόμενη τιμή SAR είναι: SAR κεφαλής: 1,09 W/kg. SAR σώματος: 0,58 W/kg. SAR ενεργού σημείου πρόσβασης: 1,08 W/kg.

### Δήλωση για την FCC

Ο συγκεκριμένος εξοπλισμός έχει υποβληθεί σε δοκιμές και διαπιστώθηκε η συμμόρφωσή του προς τα όρια για ψηφιακή συσκευή Κατηγορίας Β, σύμφωνα με το Τμήμα 15 των Κανόνων της FCC. Τα όρια αυτά είναι σχεδιασμένα για να παρέχεται εύλογη προστασία από επιζήμια παρεμβολή σε οικιακές εγκαταστάσεις.

Ο συγκεκριμένος εξοπλισμός παράγει, χρησιμοποιεί και μπορεί να ακτινοβολήσει ενέργεια ραδιοσυχνοτήτων και, αν η εγκατάσταση και η χρήση του δεν γίνουν σύμφωνα με τις οδηγίες, υπάρχει κίνδυνος να προκαλέσει επιζήμια παρεμβολή στις ραδιοεπικοινωνίες. Ωστόσο, δεν μπορούμε να εγγυηθούμε ότι δεν θα προκύψει παρεμβολή σε κάποια συγκεκριμένη εγκατάσταση. Αν ο εξοπλισμός όντως προκαλέσει επιζήμια παρεμβολή στη λήψη ραδιοφωνικών ή τηλεοπτικών σημάτων, κάτι που μπορείτε να εξακριβώσετε απενεργοποιώντας τον και ενεργοποιώντας τον ξανά, συνιστούμε στον χρήστη να επιχειρήσει να διορθώσει την παρεμβολή παίρνοντας ένα ή περισσότερα από τα εξής μέτρα:

--Να αλλάξει τον προσανατολισμό ή να μετακινήσει την κεραία λήψης.

--Να αυξήσει την απόσταση που χωρίζει τον εξοπλισμό από τον δέκτη.

--Να συνδέσει τον εξοπλισμό σε πρίζα σε διαφορετικό κύκλωμα από αυτό στο οποίο είναι συνδεδεμένος ο δέκτης.

--Να συμβουλευτεί τον αντιπρόσωπο ή έναν έμπειρο τεχνικό ραδιοεξοπλισμού/τηλεοράσεων για βοήθεια.

Η συγκεκριμένη συσκευή συμμορφώνεται προς το Τμήμα 15 των Κανόνων της FCC. Η λειτουργία της συσκευής διέπεται από τις εξής δύο προϋποθέσεις: (1) η συγκεκριμένη συσκευή δεν επιτρέπεται να προκαλέσει επιζήμια παρεμβολή και (2) η συγκεκριμένη συσκευή πρέπει να δέχεται κάθε λαμβανόμενη παρεμβολή, συμπεριλαμβανομένης της παρεμβολής που ενδέχεται να προκαλέσει ανεπιθύμητη λειτουργία.

**Προσοχή:** Αν γίνουν αλλαγές ή τροποποιήσεις στη συγκεκριμένη συσκευή χωρίς τη ρητή έγκριση της Honor Device Co., Ltd. ως προς τη συμμόρφωση, υπάρχει κίνδυνος να καταστεί άκυρη η εξουσιοδότηση που έχει δοθεί στον χρήστη για τη χρήση του εξοπλισμού.

#### **Συμμόρφωση προς τις κανονιστικές διατάξεις της ΕΕ**

Διά του παρόντος, η Honor Device Co., Ltd. δηλώνει ότι η συγκεκριμένη συσκευή CMA-LX1 συμμορφώνεται με την παρακάτω οδηγία: οδηγία 2014/53/ΕΕ για τον ραδιοεξοπλισμό, οδηγία 2011/65/ΕΕ για τον περιορισμό της χρήσης ορισμένων επικίνδυνων ουσιών σε ηλεκτρικό και ηλεκτρονικό εξοπλισμό, οδηγία 2009/125/ΕΚ για τα συνδεδεμένα με την ενέργεια προϊόντα. Το πλήρες κείμενο της δήλωσης συμμόρφωσης ΕΕ, οι αναλυτικές πληροφορίες για τα συνδεδεμένα με την ενέργεια προϊόντα και οι πιο πρόσφατες πληροφορίες σχετικά με τα αξεσουάρ και το λογισμικό διατίθενται στην παρακάτω διεύθυνση στο Ίντερνετ: <https://www.hihonor.com/global/legal/certification/>.

#### **Περιορισμοί στη ζώνη 5 GHz:**

Το εύρος συχνότητας 5150 έως 5350 MHz είναι περιορισμένο για χρήση σε εσωτερικούς χώρους στις παρακάτω χώρες: AT, BE, BG, CH, CY, CZ, DE, DK, EE, EL, ES, FI, FR, HR, HU, IE, IS, IT, LI, LT, LU, LV, MT, NL, NO, PL, PT, RO, SE, SI, SK, TR, UK(NI).

#### **Ζώνες συχνοτήτων και ισχύς**

GSM900: 35.5dBm, GSM1800: 32.5dBm, WCDMA900/2100: 25.7dBm, LTE Band 1/3/7/8/20/28: 25.7dBm, Bluetooth 2.4GHz: 20dBm, Wi-Fi 2.4GHz: 20dBm, Wi-Fi 5G: 5150-5250MHz: 23dBm, 5250-5350MHz: 23dBm, 5470-5725MHz: 23dBm, 5725-5850MHz: 14dBm, NFC 13,56MHz: 42 dBμA/m στα 10 m

**Πνευματικά δικαιώματα © Honor Device Co., Ltd. 2022. Με επιφύλαξη κάθε νόμιμου δικαιώματος.**

#### **Čeština**

Před použitím zařízení si přečtěte a stáhněte nejnovější Stručný návod k obsluze na adrese <https://www.hihonor.com/cz/support/>.

Některá zařízení mohou v závislosti na regionu a modelu vyžadovat schválení od komise FCC (Federal Communications Commission).

Pokud komise FCC vaše zařízení schválí, přejděte do nabídky

**Nastavení** a klepněte na **Systém a aktualizace > Regulační informace**, kde uvidíte FCC ID. Pokud vaše zařízení nedostalo FCC ID, znamená to, že nebylo schváleno k prodeji na území Spojených států a přidružených teritorií a do Spojených států může být dovezeno pouze pro osobní použití.

### Bezpečnostní informace



- Chcete-li chránit svůj sluch, neposlouchejte zvukovou reprodukci příliš hlasitě po delší dobu.
- Ideální teplota: 0 °C až 35 °C pro provoz, -20 °C až +45 °C pro skladování.
- Vyhněte se používání zařízení v prašném, vlhkém nebo špinavém prostředí nebo v blízkosti magnetického pole.
- Při nabíjení zapojte adaptér do snadno přístupné zásuvky. Používejte schválené adaptéry a nabíječky.
- Pokud nabíječku nepoužíváte, odpojte ji z elektrické zásuvky i z přístroje.
- Poradte se s lékařem i výrobcem vámi používaného zdravotního zařízení - zjistěte, zda používání zařízení nenarušuje činnost zdravotnického prostředku.
- Nesnažte se baterii vyměnit sami - můžete baterii poškodit, což by mohlo zapříčinit přehřátí, požár a zranění. Servis vestavěné baterie v zařízení by měla provádět společnost Honor nebo autorizovaný poskytovatel služeb.
- Chraňte baterii před ohněm, nadměrným teplem a přímým slunečním zářením. Nepokládejte ji na zařízení vytvářející teplo ani ji nekládejte do nich. Nerozebírejte ji, neupravujte, neházejte jí ani ji nestlačujte. Nevstavujte do ní cizí předměty, neponořujte ji do kapalin a nevystavujte ji externí síle nebo tlaku, protože takové jednání může způsobit únik obsahu, přehřátí, vznícení nebo dokonce explozi.

### Informace o likvidaci a recyklaci



Symbol popelnice na produktu, baterii, literatuře nebo balení znamená, že produkty a baterie by měly být odvezeny do sběrných míst určených místními úřady pro separovaný odpad na konci životnosti. Tím bude zajištěno, že odpad EEZ bude recyklován a zpracováván způsobem, který šetří cenné materiály a chrání lidské zdraví a životní prostředí. Další informace získáte od místních úřadů, maloobchodníka, služby svozu komunálního odpadu nebo na naší webové stránce <https://www.hihonor.com/>.

### Informace k působení rádiové frekvence

- Pro země, které přijímají limit SAR ve výši 2,0 W/kg na 10 gramů tkáně. Zařízení splňuje požadavky na radiofrekvenční zařízení při použití v blízkosti ucha nebo ve vzdálenosti 0,50 cm od těla. Nejvyšší nahlášená hodnota SAR: Hodnota SAR pro hlavu: 0,85 W/kg; Hodnota SAR pro tělo: 1,21 W/kg.
- Pro země, které přijímají limit SAR ve výši 1,6 W/kg na 1 gram tkáně. Zařízení splňuje požadavky na radiofrekvenční zařízení při použití v blízkosti ucha nebo ve vzdálenosti 1,50 cm od těla. Nejvyšší nahlášená hodnota SAR: Hodnota SAR pro hlavu: 1,09 W/kg; Hodnota SAR pro tělo: 0,58 W/kg; Hodnota SAR pro hotspot: 1,08 W/kg.

### Prohlášení FCC

Toto zařízení bylo testováno a bylo zjištěno, že odpovídá limitům pro digitální zařízení třídy B podle části 15 Pravidel FCC. Tyto limity poskytují přiměřenou ochranu před škodlivým rušením při instalaci v obydlených oblastech. Dané zařízení vytváří, využívá a může vyzařovat radiofrekvenční energii. Pokud není nainstalováno a využíváno v souladu s pokyny, může způsobit škodlivé rušení

rádiové komunikace. Neexistuje však žádná záruka, že k rušení v konkrétní instalaci nedojde. Pokud toto zařízení ruší rozhlasový nebo televizní příjem – což lze určit vypnutím a zapnutím zařízení – může se uživatel pokusit odstranit rušení některou z následujících metod:

--Změna orientace přijímající antény nebo její přemístění.

--Zvýšení vzdálenosti mezi zařízením a přijímačem.

--Zapojení zařízení do zásuvky jiného okruhu, než do kterého je zapojen přijímač.

--Požádání o radu prodejce nebo zkušeného technika v oblasti rozhlasu a televize.

Toto zařízení splňuje Pravidla FCC, část 15. Provoz je možný při splnění následujících dvou podmínek: (1) Toto zařízení nesmí způsobovat žádné škodlivé rušení a (2) toto zařízení musí odolávat jakémukoli přijatému rušení včetně rušení způsobeného nežádoucím provozem.

**Upozornění:** Jakékoli změny nebo úpravy tohoto zařízení, které společnost Honor Device Co., Ltd. výslovně neschválí, mohou rušit právo uživatele dané zařízení provozovat.

#### **Prohlášení o shodě s předpisy EU**

Společnost Honor Device Co., Ltd. tímto prohlašuje, že toto zařízení CMA-LX1 je v souladu s následujícími směrnici: směrnici 2014/53/EU o dodávání rádiových zařízení na trh (RED), směrnici 2011/65/EU o omezení používání některých nebezpečných látek v elektrických a elektronických zařízeních (RoHS), směrnici 2009/125/ES o výrobcích spojených se spotřebou energie (ErP). Úplné znění prohlášení o shodě s nařízeními EU, podrobné informace o ErP a nejnovější informace o příslušenství a softwaru jsou k dispozici na této internetové adrese:

<https://www.hihonor.com/global/legal/certification/>.

#### **Omezení v pásmu 5 GHz:**

Frekvenční rozsah 5 150 až 5 350 MHz je určen k vnitřnímu používání v následujících zemích: AT, BE, BG, CH, CY, CZ, DE, DK, EE, EL, ES, FI, FR, HR, HU, IE, IS, IT, LI, LT, LU, LV, MT, NL, NO, PL, PT, RO, SE, SI, SK, TR, UK(NI).

#### **Frekvenční pásma a výkon**

GSM900: 35.5dBm, GSM1800: 32.5dBm, WCDMA900/2100: 25.7dBm, LTE Band 1/3/7/8/20/28: 25.7dBm, Bluetooth 2.4GHz: 20dBm, Wi-Fi 2.4GHz: 20dBm, Wi-Fi 5G: 5150-5250MHz: 23dBm, 5250-5350MHz: 23dBm, 5470-5725MHz: 23dBm, 5725-5850MHz: 14dBm, NFC 13,56 MHz: 42 dBμA/m ve vzdálenosti 10 m

Toto rádiové zařízení lze provozovat v České republice v rámci všeobecných oprávnění ČTÚ č. VO-R/1/04.2014-2 a VO-R/12/09.2010-12. Maximální vyzařovaný výkon: 2 W.

**Autorská práva © Honor Device Co., Ltd. 2022. Všechna práva vyhrazena.**

#### **Frekvenční pásma**

LTE FDD: B1/B3/B5/B7/B8/B20/B28

WCDMA: B1/B2/B5/B8

GSM: B2/B3/B5/B8

#### **Slovenčina**

Pred použitím zariadenia si stiahnite a prečítajte najnovšiu stručnú úvodnú príručku na adrese <https://www.hihonor.com/sk/support/>.

#### **Bezpečnostné informácie**



- Aby ste predišli poškodeniu sluchu, dlhodobo nepočúvajte zvuk pri vysokej hlasitosti.
- Ideálne teploty: 0 °C až 35 °C pre prevádzku, -20 °C až +45 °C pre skladovanie.
- Vyhnite sa používaniu zariadenia v prašnom, vlhkom alebo špinavom prostredí a v blízkosti magnetických polí.

- Počas nabíjania by mal byť adaptér zapojený do ľahko prístupnej zásuvky v blízkosti. Používajte schválené napájacie adaptéry a nabíjačky.
- Odpojte nabíjačku z elektrickej zásuvky a zo zariadenia, ak ho nepoužívate.
- So žiadosťou o informáciu, či používanie zariadenia môže rušiť vašu zdravotnícku pomôcku, sa obráťte na svojho lekára alebo na výrobcu zariadenia.
- Nepokúšajte sa sami vymeniť batériu, mohli by ste poškodiť batériu, čo môže spôsobiť prehrievanie, požiar a zranenie. Vstavanú batériu v zariadení musí opravovať spoločnosť Honor alebo autorizovaný poskytovateľ služieb.
- Nevystavuje batériu účinkom ohňa, extrémneho tepla, ani priamemu slnečnému žiareniu. Neumiestňujte ju na alebo do vykurovacích zariadení. Batériu nerozoberajte, neupravujte, nehádzte ňou, ani ju nestláčajte. Nevkladajte do nej cudzie predmety, neponárajte ju do kvapalín, ani ju nevystavujte nárazom alebo tlaku, pretože to môže spôsobiť vytečenie, prehriatie, vznietenie alebo dokonca výbuch batérie.

### Informácie o likvidácii a recyklácii



Symbol na produkte, batérii, literatúre alebo obale znamená, že produkty a batérie by sa mali na konci ich životnosti odovzdať na osobitné zberné miesta odpadu určené miestnymi orgánmi. Tým sa zabezpečí, že odpad typu EEZ sa recykluje a spracuje spôsobom, ktorý šetrí cenné materiály a chráni ľudské zdravie a životné prostredie. Ak sa chcete dozvedieť ďalšie informácie, kontaktujte svoje miestne úrady, predajcu, alebo službu pre likvidáciu komunálneho odpadu, alebo navštívte webovú stránku <https://www.hihonor.com/>.

### Informácie o vystavení rádiovýfrekvenčnému žiareniu

Pre krajiny, ktoré prijali limit SAR 2,0 W/kg na 10 gramov tkaniva. Zariadenie spĺňa technické normy pre rádiovýfrekvenčné žiarenie, ak je zariadenie používané blízko ucha alebo vo vzdialenosti 0,50 cm od tela. Najvyššia uvádzaná hodnota SAR: Hodnota SAR pri hlave: 0,85 W/kg; hodnota SAR pri tele: 1,21 W/kg.

### Súlada s nariadeniami EÚ

Spoločnosť Honor Device Co., Ltd. týmto vyhlasuje, že zariadenie CMA-LX1 je v súlade s nasledujúcou smernicou: RED 2014/53/EÚ, RoHS 2011/65/EÚ, ErP 2009/125/ES. Úplné znenie vyhlásenia o zhode EÚ, podrobné informácie o ekodizajne energeticky významných výrobkov (ErP) a najnovšie informácie o príslušenstve a softvéri sú dostupné na nasledujúcej internetovej adrese: <https://www.hihonor.com/global/legal/certification/>.

### Obmedzenia v pásme 5 GHz:

Frekvenčné pásmo 5150 až 5350 MHz je obmedzené na použitie v interiéri v nasledujúcich krajinách: AT, BE, BG, CH, CY, CZ, DE, DK, EE, EL, ES, FI, FR, HR, HU, IE, IS, IT, LI, LT, LU, LV, MT, NL, NO, PL, PT, RO, SE, SI, SK, TR, UK(NI).

### Frekvenčné pásma a žiarenie

GSM900: 35.5dBm, GSM1800: 32.5dBm, WCDMA900/2100: 25.7dBm, LTE Band 1/3/7/8/20/28: 25.7dBm, Bluetooth 2.4GHz: 20dBm, Wi-Fi 2.4GHz: 20dBm, Wi-Fi 5G: 5150-5250MHz: 23dBm, 5250-5350MHz: 23dBm, 5470-5725MHz: 23dBm, 5725-5850MHz: 14dBm, NFC 13,56 MHz: 42 dBμA/m na vzdialenosť 10 m

**Autorské práva © Honor Device Co., Ltd. 2022. Všetky práva vyhradené.**

### Magyar

A készülék használatá előtt olvassa el és töltsse le a legújabb Gyors útmutatót a <https://www.hihonor.com/hu/support/> weboldalról.

A régió vagy a modell függvényében bizonyos készülékeknek a Szövetségi Távközlési Bizottság (FCC) jóváhagyására van szüksége. Ha az Ön készüléke rendelkezik az FCC jóváhagyásával, a **Beállítások** menü **Rendszer és frissítések > Szabályozási információk** menüpontjának megérintésével megtekintheti az FCC-azonosítót. Ha az Ön készüléke nem rendelkezik FCC-azonosítóval, az azt jelenti, hogy a készülék értékesítését nem engedélyezték az Egyesült Államokban vagy annak területein, és csak a tulajdonos általi személyes használat céljából vihető be az Egyesült Államok területére.

### Biztonsági információk



- Az esetleges halláskárosodás elkerülése érdekében ne hallgassa sokáig magas hangerőn a készüléket.
- Ideális hőmérsékletek: 0°C és 35°C között a használatához, -20°C és +45°C között a tároláshoz.
- Kerülje a készülék használatát poros, nedves vagy koszos helyen, illetve mágneses mező közelében.
- A készülék töltésekor az adaptert egy közeli és könnyen hozzáférhető hálózati csatlakozóra csatlakoztassa. Használjon jóváhagyott tápadaptereket és töltőket.
- Ha nem használja, húzza ki a töltőt a konnektorból és a készülékből.
- Forduljon az orvosához vagy a készülék gyártójához annak megállapítása érdekében, hogy a készülék használata zavarhatja-e az orvostechikai eszközök működését.
- Az akkumulátort ne próbálja meg saját maga kicserélni, mivel ezzel megsértheti az akkumulátort, ami túlmelegedést, tüzet vagy sérülést okozhat. A készülék beépített akkumulátorát a Honor vagy egy hivatalos szolgáltató javíthatja.
- Tartsa az akkumulátort tűztől, túlzott hőtől és közvetlen napfénytől távol. Ne helyezze fűtő készülékekbe vagy készülékekre. Ne szerelje szét, ne módosítsa, és ne dobja el vagy nyomja össze. Ne helyezzen bele idegen tárgyakat, ne merítse folyadékba, ne tegye ki külső erő vagy nyomás hatásának, mivel ezzel az akkumulátor szivárgását, túlmelegedését, meggyulladását vagy robbanását okozhatja.

### Hulladékkezeléssel és újrahasznosítással kapcsolatos tájékoztatás



■ A terméken, akkumulátoron, dokumentáción vagy csomagoláson található szimbólum azt jelzi, hogy a terméket és az akkumulátort a helyi hatóságok által kijelölt külön hulladékgyűjtő pontokra kell vinni az élettartamuk végén. Ez biztosítja az EEE hulladékok újrahasznosíthatóságát és kezelését olyan módon, hogy az értékes anyagaik megőrizhetők legyenek, és azoktól az emberi egészség és a környezet megóvható legyen. Bővebb információért kérjük, vegye fel a kapcsolatot a helyi hatóságokkal, a viszonteladóval vagy a háztartási hulladékot kezelő szolgáltatóval, illetve látogasson el a <https://www.hihonor.com/> weboldalra.

### Rádiófrekvenciás kitétséggel kapcsolatos információk

- Azokban az országokban, amelyek elfogadják a 10 gramm szöveten mért 2,0 W/kg-os SAR-határértéket: A fülhöz közel vagy a testtől 0,50 cm-es távolságra használva a készülék megfelel a rádiófrekvenciás készülékekre vonatkozó előírásoknak. A legmagasabb mért SAR-érték: SAR-érték a fej esetén: 0,85 W/kg; SAR-érték a test esetén: 1,21 W/kg.
- Azokban az országokban, amelyek elfogadják a 1 gramm szöveten mért 1,6 W/kg-os SAR-határértéket: A fülhöz közel vagy a testtől 1,50 cm-es távolságra használva a készülék megfelel a rádiófrekvenciás készülékekre vonatkozó előírásoknak. A legmagasabb mért SAR-érték: SAR-érték a fej esetén: 1,09 W/kg;



SAR-érték a test esetén: 0,58 W/kg; SAR-érték hotspot esetén: 1,08 W/kg.

### FCC-nyilatkozat

Ezt a berendezést ellenőrizték, és úgy találták, hogy megfelel a B osztályú digitális készülékekre vonatkozó határértékeknek az FCC-szabályok 15. részében foglalt követelmények szerint. Ezek a határértékek lakossági létesítményekben is észszerű mértékű védelmet biztosítanak a káros interferencia ellen. Ez a berendezés rádiófrekvenciás energiát termel, használ, illetve sugározhat. Amennyiben nem az utasításoknak megfelelően helyezik üzembe és használják, a rádióhullámú kommunikációt zavaró interferenciát okozhat. Nem garantálható ugyanakkor, hogy adott telepítési környezetben nem jelentkezik interferencia. Ha a berendezés káros interferenciát okoz a rádió- vagy televízióadás vételében (ami a készülék ki- és bekapcsolásával azonosítható), a felhasználó az alábbi módszerek valamelyikével, illetve ezek kombinálásával próbálhatja meg kiküszöbölni az interferenciát:

--A vevőantenna más irányba állítása vagy áthelyezése.

--A berendezés és a vevőkészülék közötti távolság növelése.

--A berendezés tápellátásának csatlakoztatása olyan aljzathoz, amely nem ugyanahhoz az áramkörhöz tartozik, mint amelyekre a vevőkészülék csatlakozik.

--Segítségkérés a kereskedőtől vagy egy tapasztalt rádió-/tévészerezeltől.

Ez a készülék megfelel az FCC-szabályok 15. részében foglalt követelményeknek. A működtetésre a következő két feltétel vonatkozik: (1) ez a készülék nem okozhat káros interferenciát, és (2) ennek a készüléknek el kell viselnie minden érkező interferenciát, beleértve az esetleg nem kívánt működést okozó interferenciát is.

**Vigyázat:** A készüléken a megfelelőség tekintetében a Honor Device Co., Ltd. által nem kifejezetten jóváhagyott bármilyen változtatás vagy módosítás érvénytelenítheti a felhasználó jogosultságát a berendezés működtetésére vonatkozóan.

### Az európai uniós előírásoknak való megfelelés

A Honor Device Co., Ltd. ezennel kijelenti, hogy ez a CMA-LX1 készülék megfelel a következő irányelvek rendelkezéseinek: RED 2014/53/EU, RoHS 2011/65/EU, ErP 2009/125/EK. Az EU-megfelelési nyilatkozat teljes szövege, a részletes ErP-információk és a kiegészítők, illetve a szoftverre vonatkozó legfrissebb információk a következő internetcímen állnak rendelkezésre: <https://www.hihonor.com/global/legal/certification/>.

### Korlátozások az 5 GHz-es sávban:

Az 5150 és 5350 MHz közötti frekvenciatartomány beltéri használatra korlátozott a következő országokban: AT, BE, BG, CH, CY, CZ, DE, DK, EE, EL, ES, FI, FR, HR, HU, IE, IS, IT, LI, LT, LU, LV, MT, NL, NO, PL, PT, RO, SE, SI, SK, TR, UK(NI).

### Frekvenciasávok és teljesítmény

GSM900: 35.5dBm, GSM1800: 32.5dBm, WCDMA900/2100: 25.7dBm, LTE Band 1/3/7/8/20/28: 25.7dBm, Bluetooth 2.4GHz: 20dBm, Wi-Fi 2.4GHz: 20dBm, Wi-Fi 5G: 5150-5250MHz: 23dBm, 5250-5350MHz: 23dBm, 5470-5725MHz: 23dBm, 5725-5850MHz: 14dBm, NFC, 13,56 MHz: 42 dBμA/m 10 méteres távolságban

**Szerzői jog © Honor Device Co., Ltd. 2022. Minden jog fenntartva.**

### Български

Преди да използвате устройството, прегледайте и изтеглете най-актуалното Ръководство за бърз старт на <https://www.hihonor.com/bg/support/>.

### Информация за безопасност



- За да се предпазите от увреждане на слуха, не слушайте с много висока сила на звука за дълги периоди.

- Идеални температури: От 0 °C до 35 °C за работа, от -20 °C до +45 °C за съхранение.
- Избягвайте да използвате устройството на прашни, влажни или мръсни места или в близост до магнитно поле.
- По време на зареждането адаптерът трябва да е свързан към контакт, който да е наблизо и с лесен достъп. Използвайте адаптери и зарядни устройства от официални производители.
- Изключете зарядното устройство от електрическия контакт и от устройството, когато не се използва.
- Консултирайте се с лекаря си и с производителя на устройството, за да прецените дали използването на устройството ви може да смущава действието на медицинското ви устройство.
- Не се опитвайте да смените батерията сами - това може да повреди батерията, което пък може да причини прегряване, пожар и нараняване. Вградената батерия в устройството ви трябва да се обслужва от Honor или оторизиран сервизен доставчик.
- Дръжте батерията далеч от огън, прекомерна горещина и пряка слънчева светлина. Не я поставяйте върху или в отоплителни уреди. Не я разглобявайте, модифицирайте, хвърляйте или стискайте. Не поставяйте чужди тела в нея, не я потапяйте в течности и не я излагайте на външни сили или натиск, тъй като това може да доведе до протичане, прегряване, възпламеняване или дори избухване.

#### **Отстраняване на батерията**

- За да отстраните батерията, трябва да посетите упълномощен сервизен център с цялата окомплектовка документи.
- За ваша безопасност не трябва да опитвате да отстранявате сами батерията. Ако батерията не се отстрани правилно, това може да причини повреда на батерията и устройството, да предизвика физическо нараняване и/или да доведе до липса на безопасност на устройството.
- Honor не носи отговорност за щети или загуби (независимо дали са в следствие на договор или на правонарушение, в това число и небрежност), които могат да възникнат от неточното спазване на тези предупреждения и инструкции, с изключение на случаите на смърт и физическо нараняване, предизвикани от небрежността на Honor.

#### **Информация за изхвърляне и рециклиране**



■ Символът върху батерията, документите или опаковката означава, че когато наблизат края на полезния си живот, продуктите и батериите трябва да бъдат оставени в отделни пунктове за събиране на отпадъци, обозначени от местните власти. Това ще гарантира, че отпадъците в ЕЕО се рециклират и обработват по начин, който запазва ценните материали и предпазва човешкото здраве и околната среда. За повече информация се свържете с местните власти, със своя търговец на дребно или със службата за събиране на домакински отпадъци или посетете уебсайта <https://www.hihonor.com/>.

#### **Информация относно излагането на РЧ**

За държавите, които приемат ограничение за SAR от 2,0 W/kg за 10 г тъкан. Устройството отговаря на спецификациите за РЧ, когато се използва близо до ухото или на разстояние от 0,50 cm от тялото ви. Най-висока отчетена стойност на SAR: SAR при главата: 0,85 W/kg; SAR при тялото: 1,21 W/kg.

#### **Съответствие с регулаторните изисквания на ЕС**

С настоящото Honor Device Co., Ltd. декларира, че това устройство CMA-LX1 съответства на следната директива: RED 2014/53/EC, RoHS 2011/65/EC, ErP 2009/125/EO. Целият текст на

декларацијата за съответствие на ЕС, подробната информација за EoP и нај-скорошната информација односно аксесоарите и софтуера са налични на следниот интернет адрес:

<https://www.hihonor.com/global/legal/certification/>.

#### **Ограничения за лентата 5 GHz:**

Честотите в дијапазонот од 5150 до 5350 MHz се ограничени за употреба на закрито в: AT, BE, BG, CH, CY, CZ, DE, DK, EE, EL, ES, FI, FR, HR, HU, IE, IS, IT, LI, LT, LU, LV, MT, NL, NO, PL, PT, RO, SE, SI, SK, TR, UK(NI).

#### **Честотни ленти и захранвање**

GSM900: 35.5dBm, GSM1800: 32.5dBm, WCDMA900/2100: 25.7dBm, LTE Band 1/3/7/8/20/28: 25.7dBm, Bluetooth 2.4GHz: 20dBm, Wi-Fi 2.4GHz: 20dBm, Wi-Fi 5G: 5150-5250MHz: 23dBm, 5250-5350MHz: 23dBm, 5470-5725MHz: 23dBm, 5725-5850MHz: 14dBm, NFC 13,56 MHz: 42 dBμA/m @ 10 m

**Авторско право © Honor Device Co., Ltd. 2022. Всички права заштитени.**

#### **Македонски**

Пред да го користите уредот, прегледајте го и преземете го најновото Упатство за брз почеток од <https://www.hihonor.com/global/support/>.

#### **Информации за безбедност**



- За да спречите можно оштетување на слухот, не слушајте долг временски период со голема јачина на звукот.
- Идеални температури: од 0°C до 35°C за работа, -20°C до +45°C за чување.
- Не користете го уредот на места каде што има прашина, влага или нечистотија, или во близина на магнетно поле.
- При полнење, адаптерот треба да биде вклучен во штекер во близина што е лесно достапен. Користете одобрени адаптери за напојување и полначи.
- Исклучете ги полначот од штекерот и од уредот кога не го користите.
- Консултирајте се со доктор и со производителот на уредот за да определите дали користењето на уредот може да влијае врз работата на вашиот медицински уред.
- Не обидувајте се да ја заменувате батеријата самостојно – може да ја оштетите батеријата, а тоа може да предизвика прегревање, пожар и повреда. Сервисирањето на вградената батерија во вашиот уред треба да го врши Honor или овластен давател на услуги.
- Чувајте ја батеријата подалеку од оган, прекумерна топлина и директна сончева светлина. Не ставајте ја на или во уреди за затоплување. Не расклопувајте ја, не изменувајте ја, не фрлајте ја и не гмечете ја. Не ставајте туѓи тела во неа, не потопувајте ја во течности и не изложувајте ја на надворешна сила или притисок бидејќи тоа може да предизвика истекување, прегревање и запалување, па дури и да експлодира.

#### **Информации за фрлање и рециклирање**



Симболот на производот, батеријата, литературата или амбалажата значат дека производите и батериите треба да се однесат во посебни места за собирање отпад одредени од локалните власти по крајот на работниот век. На тој начин ќе се обезбеди дека отпадот од електричната и електронската опрема ќе се рециклира и ќе се третира на начин што ги зачувува вредните материјали и го заштитува здравјето на луѓето и

околината. За повеќе информации, контактирајте со локалните власти, продавачот или службата за фрлање на отпадот од домаќинствата или посетете ја веб-локацијата <https://www.hihonor.com/>.

### **Информации за изложеност на радиофреквенции**

За земји што го прифаќаат ограничувањето за SAR од 2,0 W/kg над 10 грама ткиво. Уредот ги исполнува спецификациите за RF кога се користи во близина на увото или на растојание од 0,50 cm од телото. Највисока пријавена вредност на SAR: SAR на глава: 0,85 W/kg; SAR на тело: 1,21 W/kg.

### **Усогласеност со прописите на ЕУ**

Ние, Honor Device Co., Ltd. изјавуваме дека овој уред CMA-LX1 е во согласност со следниве Директиви: RED 2014/53/EU, RoHS 2011/65/EU, ErP 2009/125/E3. Целиот текст на Декларацијата за усогласеност за ЕУ, деталните информации за ErP и најновите информации за додатоци и софтвер се достапни на следнава интернет-адреса:

<https://www.hihonor.com/global/legal/certification/>.

### **Ограничувања во опсегот од 5 GHz:**

Фреквентниот опсег од 5150 до 5350 MHz е ограничен на употреба во затворен простор во следниве земји: AT, BE, BG, CH, CY, CZ, DE, DK, EE, EL, ES, FI, FR, HR, HU, IE, IS, IT, LI, LT, LU, LV, MT, NL, NO, PL, PT, RO, SE, SI, SK, TR, UK(NI).

### **Фреквентни опсези и моќност**

GSM900: 35.5dBm, GSM1800: 32.5dBm, WCDMA900/2100: 25.7dBm, LTE Band 1/3/7/8/20/28: 25.7dBm, Bluetooth 2.4GHz: 20dBm, Wi-Fi 2.4GHz: 20dBm, Wi-Fi 5G: 5150-5250MHz: 23dBm, 5250-5350MHz: 23dBm, 5470-5725MHz: 23dBm, 5725-5850MHz: 14dBm, NFC 13,56 MHz: 42 dBμA/m @ 10 m

**Авторски права © Honor Device Co., Ltd. 2022. Сите права се задржани..**

## **Srpski**

Pre korišćenja uređaja, pregledajte i preuzmite najnovije Kratko uputstvo na <https://www.hihonor.com/rs/support/>.

Da biste uključili uređaj, pritisnite i držite taster za uključivanje i isključivanje dok se ekran ne uključi.

### **Bezbednosne informacije**



- Da biste sprečili moguće oštećenje sluha, nemojte slušati zvuke velike jačine tokom dužih vremenskih perioda.
- Idealne temperature: 0 °C do 35 °C za rad, -20 °C do +45 °C za skladištenje.
- Izbegavajte korišćenje uređaja na prašnjavom, vlažnom ili prljavom mestu ili u blizini magnetnog polja.
- Prilikom punjenja adapter bi trebalo da bude priključen u utičnicu koja se nalazi u blizini i koja je lako dostupna. Koristite odobrene adaptere za napajanje i punjače.
- Kad ne koristite punjač, isključite ga iz električne utičnice i iz uređaja.
- Konsultujte svog lekara i proizvođača uređaja da biste utvrdili da li korišćenje vašeg uređaja može da ometa rad vašeg medicinskog sredstva.
- Ne pokušavajte da sami menjate bateriju - možete da oštetite bateriju, što može da dovede do pregrevanja, požara i povrede. Ugrađenu bateriju u vašem uređaju treba da servisira kompanija Honor ili ovlašćeni dobavljač usluga.
- Bateriju držite dalje od vatre, prekomerne toplote i direktne sunčeve svetlosti. Ne stavljajte je u ili na grejne uređaje. Nemojte je rastavljati, modifikovati, bacati ili stiskati. Nemojte umetati strane predmete u nju, nemojte je potapati u tečnosti, niti izlagati

spoljnoj sili ili pritisku, jer to može dovesti do toga da procuri, da se pregreje, zapali ili čak i da eksplodira.

### Informacije o odlaganju i reciklaži



Simbol na proizvodu, bateriji, u literaturi ili na pakovanju označava da proizvodi i baterije na kraju svog radnog veka moraju da se odnose na posebna mesta za skupljanje otpada koja su odredile lokalne vlasti. To će osigurati da se EEE otpad reciklira i obrađuje tako da se sačuvaju vredni materijali i da se zaštiti ljudsko zdravlje i okolina. Za više informacija obratite se lokalnim vlastima, prodavcu ili preduzeću koje odlaže kućni otpad ili posetite veb-sajt <https://www.hihonor.com/>.

### Informacije o izloženosti RF zračenju

Za zemlje koje usvajaju ograničenje za SAR od 2,0 W/kg na 10 grama tkiva. Uređaj je u skladu sa RF specifikacijama kada se koristi u blizini uva ili na rastojanju od 0,50 cm od tela. Najviša prijavljena SAR vrednost: SAR za glavu: 0,85 W/kg; SAR za telo: 1,21 W/kg.

### Usaglašenost sa propisima EU

Kompanija Honor Device Co., Ltd. ovim izjavljuje da je ovaj uređaj CMA-LX1 u saglasnosti sa sledećom Direktivom: RED 2014/53/EU, RoHS 2011/65/EU, ErP 2009/125/EC. Celokupan tekst EU deklaracije o usaglašenosti, detaljne ErP informacije i najnovije informacije o dodatnoj opremi i softveru dostupni su na sledećoj internet adresi: <https://www.hihonor.com/global/legal/certification/>.

### Ograničenja u frekventnom opsegu od 5 GHz

Frekventni opseg od 5150 do 5350 MHz je ograničen na upotrebu u zatvorenom prostoru u sledećim državama: AT, BE, BG, CH, CY, CZ, DE, DK, EE, EL, ES, FI, FR, HR, HU, IE, IS, IT, LI, LT, LU, LV, MT, NL, NO, PL, PT, RO, SE, SI, SK, TR, UK (NI).

### Frekventni opsezi i snaga

GSM900: 35.5dBm, GSM1800: 32.5dBm, WCDMA900/2100: 25.7dBm, LTE Band 1/3/7/8/20/28: 25.7dBm, Bluetooth 2.4GHz: 20dBm, Wi-Fi 2.4GHz: 20dBm, Wi-Fi 5G: 5150-5250MHz: 23dBm, 5250-5350MHz: 23dBm, 5470-5725MHz: 23dBm, 5725-5850MHz: 14dBm, NFC 13,56 MHz: 42 dBμA/m na 10 m

Autorsko pravo © Honor Device Co., Ltd. 2022. Sva prava zadržana.



### Türkçe

HONOR Destek Hattı: 0850 390 19 58.

HONOR telefonunuz hakkında detaylı bilgi almak için destek hattımızı arayabilirsiniz.

Cihazı kullanmadan önce <https://www.hihonor.com/tr/support/> adresinde bulunan Hızlı Başlangıç Kılavuzunun son sürümünü inceleyin ve indirin.

### Kullanım Hataları, Çalıştırma, Güvenlik, Bakım Onarım ve Taşıma Kuralları

- Cihazınızı kuru ve yumuşak bir bez ile temizleyebilirsiniz.
- Taşıma ve nakliye sırasında dikkat edilecek bir husus bulunmamaktadır.
- Bu ürün için tüketicinin yapabileceği bakım bulunmamaktadır.



- İşitme sağlığını korumak için uzun süre yüksek sesle müzik dinlemekten kaçının.

- İdeal sıcaklıklar: Çalıştırma için 0°C ila 35°C, depolama için -20°C ila +45°C.
- Cihazı tozlu, nemli veya kirli yerlerde ya da manyetik alanların yakınında kullanmaktan kaçının.
- Şarj ederken adaptörün yakın bir prize takıldığından ve kolaylıkla erişilebilir olduğundan emin olun. Onaylı güç adaptörü ve şarj cihazı kullanın.
- Kullanımda olmadığı zaman şarj aletini elektrik prizinden ve cihazdan çekin.
- Cihazınızı kullanırken tıbbi cihazınızda parazite sebep olup olmayacağını öğrenmek için lütfen doktorunuza ve cihaz üreticisine danışın.
- Pili kendiniz değiştirmeye çalışmayın. Pilin hasar görmesi aşırı ısınmasına, yangına ve yaralanmalara yol açabilir. Cihazınızın yerleşik pili Honor veya yetkili bir servis sağlayıcı tarafından onarılmalıdır.
- Pili ateşten, aşırı sıcaktan ve doğrudan güneş ışığından uzak tutun. Isıtma cihazlarının üzerine veya içine koymayın. Parçalarına ayırmayın, modifiye etmeyin veya sıkıştırmayın. Pilin içine yabancı nesne sokmayın, sıvılara batırmayın veya harici güçlere maruz bırakmayın, bu eylemler pilin sızıntı yapmasına, aşırı ısınmasına, yanmasına veya patlamasına sebep olabilir.

### Atma ve geri dönüşüm bilgileri



■ AEEE yönetmeliğine uygundur.

Üründeki, pildeki, bilgilerdeki veya kutudaki sembol, kullanım ömrünün sonuna geldiğinde ürünün ve pilin yerel yetkililerce belirlenmiş ayrı atık toplama noktalarına götürülmesi gerektiği anlamına gelir. Bu sayede EEE atıkları geri dönüştürülerek değerli malzemeler geri kazanılacak şekilde işlenir, insan sağlığının ve çevrenin korunmasına katkı sağlanır. Daha fazla bilgi için lütfen yerel yetkililerle, satıcıyla veya ev atıkları tasfiye hizmetleriyle iletişime geçin ya da <https://www.hihonor.com/> web sitesini ziyaret edin.

### RF Maruz Kalma Bilgileri

10 gram üzeri doku için 2,0 W/kg SAR sınırı kabul eden ülkeler için. Cihaz, kulağınızın yakınında veya vücudunuza 0,50 cm uzaklıkta kullanılırken RF özelliklerine uygundur. Bildirilen en yüksek SAR değeri: Baş bölgesi SAR değeri: 0,85 W/kg; vücut SAR değeri: 1,21 W/kg.

### AB Mevzuatına Uygunluk

Honor Device Co., Ltd., bu belge ile bu cihazın CMA-LX1 şu Direktifler ile uyumlu olduğunu beyan eder: RED 2014/53/EU, RoHS 2011/65/EU, ErP 2009/125/EC. AB uygunluk beyanının tam metni, ayrıntılı ErP bilgileri ve aksesuarlar ile yazılım hakkındaki en son bilgiler şu internet adresinde mevcuttur:

<https://www.hihonor.com/global/legal/certification/>.

### 5 GHz bandındaki kısıtlamalar: Bu cihaz aşağıdaki ülkelerde kullanılabilir

5150 - 5350 MHz frekans aralığının kullanımı şu ülkelerde kapalı mekanlarla sınırlıdır:

AT/BE/BG/CH/CY/CZ/DE/DK/EE/EL/ES/FI/FR/HR/HU/IE/IS/IT/LI/LT/LU/LV/MT/NL/NO/PL/PT/RO/SE/SI/SK/TR/UK(NI).

### Frekans Bantları ve Güç

GSM900: 35.5dBm, GSM1800: 32.5dBm, WCDMA900/2100: 25.7dBm, LTE Band 1/3/7/8/20/28: 25.7dBm, Bluetooth 2.4GHz: 20dBm, Wi-Fi 2.4GHz: 20dBm, Wi-Fi 5G: 5150-5250MHz: 23dBm, 5250-5350MHz: 23dBm, 5470-5725MHz: 23dBm, 5725-5850MHz: 14dBm, NFC 13,56MHz: 10 m'de 42 dBµA/m

### Teknik Özellikler

Ekran: 6.74 inç, 1600 × 720

Kamera: özçekim 8MP

arka 48MP + 5MP + 2MP + 2MP

Boyutlar: 167.59 mm x 77.19 mm x 8.62 mm, ~198 g (değerler yaklaşıktır)

İşlemci: Qualcomm Snapdragon 680, Octa-Core, 4 x Cortex A73 x 2.4GHz + 4 x Cortex A53 x 1.9GHz

Pil: 5000 mAh

Bu cihaz Türkiye Altyapısına uygundur.

Bakanlıkça tespit ve ilan edilen kullanım ömrü: 5 yıl.

Bu cihaz Türkçe karakterlerin tamamını ihtiva eden ETSI TS 123.038 V8.0.0 (veya sonraki sürümün kodu) ve ETSI TS 123.040 V8.1.0 (veya sonraki sürümün kodu) teknik özelliklerine uygundur.

Cihazınıza, yasal tanımlama amacı doğrultusunda HONOR X7 (CMA-LX1) ismi atanmıştır.

### **TÜKETİCİNİN SEÇİMLİK HAKLARI**

Malın ayıplı olduğunun anlaşılması durumunda tüketici, 6502 sayılı Tüketicinin Korunması Hakkında Kanununun 11 inci maddesinde yer alan;

a- Sözleşmeden dönme,

b- Satış bedelinden indirim isteme,

c- Ücretsiz onarılmasını isteme,

ç- Satılanın ayıpsız bir misli ile değiştirilmesini isteme, haklarından

birini kullanabilir. Tüketicinin bu haklardan ücretsiz onarım hakkını

seçmesi durumunda satıcı; işçilik masrafı, değiştirilen parça bedeli ya

da başka herhangi bir ad altında hiçbir ücret talep etmeksizin malın

onarımını yapmak veya yaptırmakla yükümlüdür. Tüketici ücretsiz

onarım hakkını üretici veya ithalatçıya karşı da kullanabilir. Satıcı,

üretici ve ithalatçı tüketicinin bu hakkını kullanmasından müteselsilen

sorumludur. Tüketicinin, ücretsiz onarım hakkını kullanması halinde

malın;

- Garanti süresi içinde tekrar arızalanması,

- Tamiri için gereken azami sürenin aşılması,

- Tamirinin mümkün olmadığının, yetkili servis istasyonu, satıcı, üretici veya ithalatçı tarafından bir raporla belirlenmesi

durumlarında;tüketici malın bedel iadesini, ayıp oranında bedel

indirimini veya imkân varsa malın ayıpsız misli ile değiştirilmesini

satıcıdan talep edebilir. Satıcı, tüketicinin talebini reddedemez. Bu

talebin yerine getirilmemesi durumunda satıcı, üretici ve ithalatçı

müteselsilen sorumludur. Satıcı tarafından Garanti Belgesinin

verilmemesi durumunda, tüketici Gümrük ve Ticaret Bakanlığı

Tüketicinin Korunması ve Piyasa Gözetimi Genel Müdürlüğüne

başvurabilir Tüketici, garantiden doğan haklarının kullanılması ile ilgili

olarak çıkabilecek uyuşmazlıklarda yerleşim yerinin bulunduğu veya

tüketici işleminin yapıldığı yerdeki **Tüketici Hakem Heyetine veya**

**Tüketici Mahkemesine** başvurabilir.

**Garanti koşulları ve şartları ile gizlilik politikası için aşağıdaki**

**adresleri ziyaret edebilirsiniz.**

<https://www.hihonor.com/tr/support/>

<https://www.hihonor.com/tr/privacy-policy/>

**Yetkili Servisler:**

**FixSmart HONOR Yetkili Servis Merkezi İstanbul- Merter-1**

**( Bu Şubemiz Tüm Türkiye'den sadece kargo ile gönderimleriniz**

**içindir )**

Adres: General Ali Rıza Gürcan Cad. Alparslan İş Merkezi No:29 / Z1

Güngören / İstanbul

Telefon: 0850 811 66 00

E-mail: honor.eu@fixsmart.com.tr

Web: www.fixsmart.com.tr

Yurtiçi Kargo Gönderi Kodu: 395876468

**FixSmart HONOR Yetkili Servis Merkezi İstanbul- Merter-2**

Adres: General Ali Rıza Gürcan Cad. Alparslan İş Merkezi No:27 / B

Güngören / İstanbul

Telefon: 0850 811 66 00

E-mail: honor.eu@fixsmart.com.tr

Web: www.fixsmart.com.tr

09:00-18:30 (Pazartesi - Cuma) 09:00-13:00 (Cumartesi) Kapalı (Pazar)

### **FixSmart HONOR Yetkili Servis Merkezi Ankara- Kızılay**

Adres: GMK Bulvarı N:23/B Kızılay Çankaya / Ankara

Telefon: 0850 811 66 00

E-mail: honor.eu@fixsmart.com.tr

Web: www.fixsmart.com.tr

09:00-18:30 (Pazartesi - Cuma) 09:00-13:00 (Cumartesi) Kapalı (Pazar)

### **FixSmart HONOR Yetkili Servis Merkezi İzmir- Mavibahçe**

Adres: Mavişehir Mah. Caher Dudayev Bulvarı No:40 Mavibahçe AVM

A-Blok Zemin Kat No: Z08 Karşıyaka / İzmir

Telefon: 0850 811 66 00

E-mail: honor.eu@fixsmart.com.tr

Web: www.fixsmart.com.tr

10:00-19:00 ( Her Gün )

### **Üretici Firma Bilgileri:**

Honor Device Co., Ltd.

Suite 3401, Unit A, Building 6, Shum Yip Sky

Park, No. 8089, Hongli West Road, Xiangmihu Street, Futian District, Shenzhen, Guangdong 518040, People's Republic of China

Tel : +86-755-61886688

Web: www.hihonor.com

Çin'de üretilmiştir

### **Uyumluluk Bildirisi:**

Honor Device Co., Ltd. bu cihazın 2014/53/EU yönergesinin temel gereksinimleri ve ilgili hükümleri ile uyumlu olduğunu beyan eder. Uyumluluk Beyanı'nı (Declaration of Conformity) görüntülemek için <https://www.hihonor.com/global/legal/certification/>



### **İthalatçı Firma Bilgileri:**

ISTECH İLETİŞİM VE BİLGİ TEKNOLOJİLERİ İNŞAAT OTOMOTİV  
SAN VE TİC LTD STİ

Perpa Ticaret Merkezi B Blok Kat: 11 No: 1739. Sokak, 34384 Şişli

E-Mail: info@istechiletisim.com

Tel: 0212-939-67-70

Web: <https://istechiletisim.com/>

### **Enerji Tasarrufu**

Aktif uygulamalar, ekran parlaklık seviyeleri, Kablosuz ağ (Wi-Fi) kullanımı, GPS fonksiyonları ve diğer belli bazı özellikler pilinizi tüketebilir.

Pil gücünüzden tasarruf edebilmek için, aşağıdaki önerileri uygulayabilirsiniz:

- Ekran arka ışığının süresini azaltınız.
- Ekran parlaklığını azaltınız.
- Auto-sync (otomatik eşitleme), taşınabilir kablosuz erişim noktası (hotspot), Kablosuz (Wi-Fi) ve Bluetooth'u kullanmadığınız zamanlarda kapalı tutunuz.
- Kullanmadığınızda GPS fonksiyonunu kapatınız. Bu fonksiyonu kullanan birçok uygulama, düzenli olarak bulunduğunuz yerle ilgili GPS uydularını sorgulamaktadır; her sorgulama pili harcar.

**Telif Hakkı © Honor Device Co., Ltd. 2022. Tüm hakları saklıdır.**

### **Hrvatski**

Prije upotrebe uređaja pregledajte i preuzmite najnoviji Vodič za brzi početak na adresi <https://www.hihonor.com/global/support/>.

Za uključivanje uređaja pritisnite i držite tipku za uključivanje dok se zaslon ne uključi.



## Sigurnosne informacije



- Da biste spriječili moguće oštećenje sluha, nemojte dugotrajno slušati pri visokoj glasnoći.
- Idealne temperature: 0°C - 35°C za rad, -20°C - +45°C za pohranu.
- Izbjegavajte upotrebu uređaja u prašnjavom, vlažnom i prljavom okruženju te u blizini magnetskog polja.
- Prilikom punjenja prilagodnik mora biti uključen u utičnicu koja je u blizini uređaja i lako dostupna. Upotrebljavajte odobrene prilagodnike za napajanje i punjače.
- Iskopčajte punjač iz električne utičnice i iz uređaja kada se ne koristi.
- Posavjetujte se s liječnikom i proizvođačem uređaja kako biste utvrdili hoće li rad uređaja ometati rad vašeg medicinskog uređaja.
- Nemojte pokušavati sami zamijeniti bateriju jer biste je mogli oštetiti, što može uzrokovati pregrijavanje, požar i ozljedu. Bateriju ugrađenu u vaš uređaj treba servisirati tvrtka Honor ili ovlašteni davatelj usluge.
- Bateriju držite podalje od vatre, prekomjerne topline i izravne sunčeve svjetlosti. Nemojte je postavljati na grijače ili u njihovu blizinu. Nemojte je rastavljati, preinačavati, bacati ili stiskati. Nemojte u bateriju umetati strane predmete te je nemojte uranjati u vodu ili druge tekućine, kao ni izlagati vanjskoj sili ili pritisku jer to može uzrokovati curenje, pregrijavanje, zapaljivanje te čak i eksploziju baterije.

## Informacije o odlaganju i recikliranju



Simbol na proizvodu, bateriji, dokumentaciji ili pakiranju označava da se proizvode i baterije mora na kraju radnog vijeka odnijeti na zasebna mjesta za prikupljanje otpada koja su odredile lokalne vlasti. Time će se osigurati da se recikliranje otpadne električne i elektroničke opreme (EEE) te rukovanje njome obavlja na način koji čuva vrijedne materijale i štiti ljudsko zdravlje i okoliš. Za više informacija obratite se lokalnim vlastima, maloprodajnom trgovcu, službi za odlaganje komunalnog otpada ili posjetite web-mjesto <https://www.hihonor.com/>.

## Informacije o izlaganju zračenju radijskih frekvencija

Za države koje su usvojile ograničenje specifične stope apsorpcije (SAR) od 2,0 W/kg na 10 grama tkiva. Uređaj je u skladu sa specifikacijama za radijsku frekvenciju kada se upotrebljava blizu uha ili na udaljenosti od 0,50 cm od tijela. Najviša prijavljena SAR vrijednost: SAR za područje glave: 0,85 W/kg; SAR za područje tijela: 1,21 W/kg.

## Usklađenost sa zakonodavstvom EU-a

Tvrtka Honor Device Co., Ltd. ovim putem izjavljuje da je ovaj uređaj CMA-LX1 u skladu sa sljedećim direktivama: RED 2014/53/EU, RoHS 2011/65/EU, ErP 2009/125/EZ. Potpuni tekst EU izjave o sukladnosti, detaljne informacije o proizvodima koji koriste energiju te najnovije informacije o dodacima i softveru dostupne su na sljedećoj internetskoj adresi:

<https://www.hihonor.com/global/legal/certification/>.

## Ograničenja za pojas od 5 GHz:

Raspon frekvencije od 5150 do 5350 MHz ograničen je na uporabu u zatvorenim prostorima u: AT, BE, BG, CH, CY, CZ, DE, DK, EE, EL, ES, FI, FR, HR, HU, IE, IS, IT, LI, LT, LU, LV, MT, NL, NO, PL, PT, RO, SE, SI, SK, TR, UK(NI).

## Frekvencijski pojasevi i snaga

GSM900: 35.5dBm, GSM1800: 32.5dBm, WCDMA900/2100: 25.7dBm, LTE Band 1/3/7/8/20/28: 25.7dBm, Bluetooth 2.4GHz: 20dBm, Wi-Fi 2.4GHz: 20dBm, Wi-Fi 5G: 5150-5250MHz: 23dBm, 5250-5350MHz: 23dBm, 5470-5725MHz: 23dBm, 5725-5850MHz: 14dBm, NFC, 13,56 MHz: 42 dB $\mu$ A/m na 10 m

**Autorsko pravo © Honor Device Co., Ltd. 2022. Sva prava pridržana.**

## Slovenščina

Pred uporabo naprave preglejte in prenesite najnovejši Vodnik za hiter začetek na <https://www.hihonor.com/global/support/>.

Za vklop naprave pritisnite gumb za vklop/izklop ter ga zadržite, dokler se zaslon ne vklopi.

### Varnostne informacije



- Ne predvajajte zvoka pri visoki glasnosti dlje časa, saj lahko pride do okvare sluha.
- Idealne temperature: od 0 °C do 35 °C za delovanje, od -20 °C do +45 °C za shranjevanje.
- Naprave ne uporabljajte na prašnem, vlažnem ali umazanem mestu ali v bližini magnetnega polja.
- Pri polnjenju priključite polnilnik v enostavno dostopno električno vtičnico v bližini. Uporabljajte odobrene polnilnike in napajalnike.
- Ko naprave ne uporabljate, polnilnik izključite iz vtičnice.
- Pri svojem zdravniku in proizvajalcu naprave se pozanimajte, ali lahko uporaba naprave moti delovanje vašega medicinskega pripomočka.
- Baterije ne poskušajte zamenjati sami, saj jo lahko poškodujete, kar lahko povzroči pregrevanje, požar ali poškodbo. Vgrajeno baterijo v napravi mora servisirati družba Honor ali pooblaščen ponudnik storitev.
- Baterije ne izpostavljajte ognju, prekomerni toploti ali neposredni sončni svetlobi. Ne odlagajte je na grelne naprave ali v njih. Baterije ne razstavljajte, spreminjajte, mečite ali stiskajte. Vanjo ne vstavljajte tujkov, ne potaplajte je v tekočine in ne izpostavljajte je zunanji sili ali pritisku, saj lahko to povzroči puščanje, pregrevanje, vžig ali celo eksplozijo.

### Informacije o odlaganju med odpadke in recikliranju



■ Ta simbol na izdelku, bateriji, dokumentaciji ali embalaži pomeni, da je treba izdelek in baterije ob koncu življenjske dobe odložiti na ločenih zbirnih mestih za odpadke, ki jih določijo lokalni organi. S tem bo odpadna električna in elektronska oprema (EEO) reciklirana in obravnavana na način, ki ohranja dragocene materiale ter varuje zdravje ljudi in okolje. Za več informacij se obrnite na lokalne organe, prodajalca ali službo za odstranjevanje gospodinjskih odpadkov oz. obiščite spletno mesto <https://www.hihonor.com/>.

### Informacije o izpostavljenosti radiofrekvenčnemu sevanju

Za države, ki so sprejele omejitve SAR na 2,0 W/kg na 10 g tkiva. Naprava ustreza specifikacijam RF za uporabo zraven ušesa ali na razdalji 0,50 cm od telesa. Najvišja izmerjena vrednost SAR: SAR pri glavi: 0,85 W/kg; SAR ob telesu: 1,21 W/kg.

### Skladnost z uredbami EU

Družba Honor Device Co., Ltd. izjavlja, da je ta naprava CMA-LX1 v skladu z naslednjo direktivo: Direktiva 2014/53/EU o radijski opremi (RED), Direktiva 2011/65/EU o omejevanju uporabe nekaterih nevarnih snovi v električni in elektronski opremi (RoHS), Direktiva 2009/125/ES za izdelke, povezane z energijo (ErP). Celotno besedilo izjave EU o skladnosti, podrobne informacije o direktivi ErP in najnovejše informacije o dodatni in programski opremi so na voljo na

naslednjem internetnem naslovu:

<https://www.hihonor.com/global/legal/certification/>.

#### **Omejitve v 5-GHz pasu:**

Frekvenčni razpon med 5150 in 5350 MHz je omejen na notranjo uporabo v naslednjih državah: AT, BE, BG, CH, CY, CZ, DE, DK, EE, EL, ES, FI, FR, HR, HU, IE, IS, IT, LI, LT, LU, LV, MT, NL, NO, PL, PT, RO, SE, SI, SK, TR, UK(NI).

#### **Frekvenčni pasovi in moč**

GSM900: 35.5dBm, GSM1800: 32.5dBm, WCDMA900/2100: 25.7dBm, LTE Band 1/3/7/8/20/28: 25.7dBm, Bluetooth 2.4GHz: 20dBm, Wi-Fi 2.4GHz: 20dBm, Wi-Fi 5G: 5150-5250MHz: 23dBm, 5250-5350MHz: 23dBm, 5470-5725MHz: 23dBm, 5725-5850MHz: 14dBm, NFC 13,56 MHz: 42 dBμA/m pri 10 m

**Copyright © Honor Device Co., Ltd. 2022. Vse pravice pridržane.**

#### **Română**

Înainte de utilizarea dispozitivului, revizuiți și descărcați cea mai recentă versiune a Ghidului de pornire rapidă de la <https://www.hihonor.com/global/support/>.

În funcție de regiune sau de model, este necesar ca unele dispozitive să fie aprobate de FCC (Federal Communications Commission). Dacă dispozitivul dvs. este aprobat de FCC, puteți merge la **Setări** și atinge **Sistem și actualizări > Informații privind reglementarea** pentru a vizualiza ID-ul FCC. Dacă dispozitivul dvs. nu are un ID FCC, dispozitivul nu a fost autorizat pentru vânzare în SUA sau teritoriile sale și poate fi adus în SUA numai pentru uzul personal al proprietarului.

#### **Informații privind siguranța**



- Pentru a preveni posibila afectare a auzului, nu ascultați la volum ridicat perioade lungi de timp.
- Temperaturi ideale: între 0°C și 35°C pentru funcționare, între -20°C și +45°C pentru depozitare.
- Evitați utilizarea dispozitivului în medii cu praf, umezeală, mizerie sau în apropierea câmpurilor magnetice.
- În timpul încărcării, încărcătorul trebuie cuplat la o priză apropiată și ușor accesibilă. Utilizați numai adaptoare și încărcătoare aprobate.
- Scoateți încărcătorul din priza electrică și din dispozitiv atunci când nu este utilizat.
- Discutați cu doctorul dvs. și cu producătorul dispozitivului pentru a afla dacă utilizarea dispozitivului poate perturba funcționarea dispozitivului dvs. medical.
- Nu încercați să înlocuiți dvs. bateria. Riscați să deteriorați bateria, supraîncălzind-o și provocând un incendiu sau accidentându-vă. Bateria incorporată în dispozitivul dvs. trebuie înlocuită sau depanată la o reprezentanță Honor sau la un centru de service autorizat.
- Nu expuneți bateria la foc, căldură excesivă sau la lumina directă a soarelui. Nu introduceți bateria în dispozitive de încălzit. Nu dezamblați, modificați, striviți sau aruncați bateria împreună cu gunoiul menajer. Nu introduceți obiecte străine în baterie, nu o scufundați în apă sau alte lichide și nu o expuneți la presiune sau forțe externe, deoarece riscați să provocați scurgeri de electrolit, supraîncălzirea, aprinderea sau chiar explozia bateriei.

#### **Informații referitoare la eliminare și reciclare**



■ Acest simbol de pe produs, baterie, documentație sau ambalaj înseamnă că, la sfârșitul duratei de viață, produsele și bateriile trebuie predate la punctele de colectare separată a

deșeurilor indicate de autoritățile locale. Acest lucru va asigura reciclarea și tratarea deșeurilor EEE într-un mod prin care să se recupereze materiale valoroase și să se protejeze sănătatea umană și mediul înconjurător. Pentru mai multe informații, contactați autoritățile locale, distribuitorul sau serviciul de eliminare a deșeurilor menajere sau să vizitați site-ul web <https://www.hihonor.com/>.

#### **Informații privind expunerea la radiofrecvență**

- Pentru țările care adoptă limita SAR de 2,0 W/kg pentru mai mult de 10 grame de țesut. Dispozitivul respectă specificațiile RF atunci când este ținut lângă ureche sau la o distanță de 0,50 cm de corp. Cea mai mare valoare SAR raportată: SAR la nivelul capului: 0,85 W/kg; SAR la nivelul corpului: 1,21 W/kg.
- Pentru țările care adoptă limita SAR de 1,6 W/kg pentru mai mult de 1 gram de țesut. Dispozitivul respectă specificațiile RF atunci când este ținut lângă ureche sau la o distanță de 1,50 cm de corp. Cea mai mare valoare SAR raportată: SAR la nivelul capului: 1,09 W/kg; SAR la nivelul corpului: 0,58 W/kg; SAR pentru hotspot: 1,08 W/kg.

#### **Declarația FCC**

Acest echipament a fost testat și este considerat a fi în conformitate cu limitele pentru dispozitivele digitale din Clasa B, conform Părții 15 din Reglementările FCC. Aceste limite sunt concepute pentru a oferi protecție rezonabilă împotriva interferențelor dăunătoare în medii casnice. Acest aparat generează, utilizează și poate emite energie de radiofrecvență și, dacă nu este instalat și utilizat în conformitate cu instrucțiunile, poate cauza interferențe dăunătoare comunicațiilor radio. Nu există totuși nicio garanție că nu vor apărea interferențe la o anumită instalare. Dacă acest echipament cauzează interferențe dăunătoare recepției radio sau de televiziune, situație ce poate fi determinată prin oprirea și pornirea echipamentului, utilizatorul este încurajat să încerce să corecteze interferența prin una sau mai multe dintre măsurile următoare:

--Reorientați sau re poziționați antena de recepție.

--Creșteți distanța dintre echipament și receptor.

--Conectați echipamentul la o priză de pe un circuit diferit de cel la care este conectat receptorul.

--Contactați distribuitorul sau un tehnician radio/TV cu experiență pentru a primi ajutor.

Acest dispozitiv îndeplinește cerințele Părții 15 din Reglementările FCC. Funcționarea trebuie să fie în conformitate cu următoarele două condiții: (1) acest dispozitiv nu poate provoca interferențe dăunătoare și (2) acest dispozitiv trebuie să accepte orice interferențe primite, inclusiv interferențe care pot cauza o funcționare nedorită.

**Atenție:** Orice modificări aduse acestui dispozitiv care nu au fost aprobate în mod explicit de Honor Device Co., Ltd. pot anula autorizația utilizatorului de folosire a echipamentului.

#### **Conformitatea cu reglementările UE**

Prin prezenta, Honor Device Co., Ltd. declară că acest dispozitiv CMA-LX1 este în conformitate cu următoarele Directive: RED 2014/53/UE, RoHS 2011/65/UE, ErP 2009/125/CE. Textul complet al Declarației de conformitate pentru UE, informațiile ErP detaliate și cele mai recente informații despre accesorii și software sunt disponibile la următoarea adresă internet: <https://www.hihonor.com/global/legal/certification/>.

#### **Restricții în banda de 5 GHz:**

Intervalul de frecvență de la 5150 la 5350 MHz este limitat la utilizarea interioară în: AT, BE, BG, CH, CY, CZ, DE, DK, EE, EL, ES, FI, FR, HR, HU, IE, IS, IT, LI, LT, LU, LV, MT, NL, NO, PL, PT, RO, SE, SI, SK, TR, UK(NI).

#### **Benzi de frecvență și putere**

GSM900: 35.5dBm, GSM1800: 32.5dBm, WCDMA900/2100: 25.7dBm, LTE Band 1/3/7/8/20/28: 25.7dBm, Bluetooth 2.4GHz: 20dBm, Wi-Fi 2.4GHz: 20dBm, Wi-Fi 5G: 5150-5250MHz: 23dBm,

5250-5350MHz: 23dBm, 5470-5725MHz: 23dBm, 5725-5850MHz: 14dBm, NFC 13,56 MHz: 42 dBμA/m @ 10 m

Copyright © Honor Device Co., Ltd. 2022. Toate drepturile rezervate.

## Latviešu

Pirms ierīces lietošanas lejupielādējiet un izskatiet jaunāko īso pamācību, kas ir pieejama vietnē

<https://www.hihonor.com/global/support/>.

## Drošības informācija



- Lai neizraisītu dzirdes traucējumus, ilgstoši neklausieties ar augstu skaļuma līmeni.
- Ideālā temperatūra: darbībai no 0°C līdz 35°C, uzglabāšanai no -20°C līdz +45°C.
- Nelietojiet ierīci putekļainā, mitrā vai netīrā vietā vai tuvu magnētiskajam laukam.
- Veicot uzlādi, adapteris ir jāpievieno kontaktligzdai, kas atrodas tuvu un ir viegli pieejama. Izmantojiet apstiprinātus strāvas adapterus un lādētājus.
- Ja lādētājs un ierīce netiek izmantota, atvienojiet tos no kontaktligzdas.
- Lai noteiktu, vai jūsu ierīces lietošana var ietekmēt jūsu izmantotās medicīniskās ierīces darbību, sazinieties ar ārstu un ierīces ražotāju.
- Nemēģiniet pats nomainīt akumulatoru – tā var sabojāt akumulatoru, kas var izraisīt pārkaršanu, aizdegšanos un traumas. Ierīcē iebūvētā akumulatora remonts ir jāveic uzņēmumam Honor vai pilnvarotam pakalpojumu sniedzējam.
- Sargājiet akumulatoru no uguns, pārmērīga karstuma un tiešiem saules stariem. Nelieciet to apsildes ierīcēs vai uz tām. Neizjauciet, nemoģificējiet, nemetiet un nesaspiediet to. Neievietojiet akumulatorā svešķermeņus, neiegremdējiet to šķidrumos un nepakļaujiet ārēja spēka vai spiediena iedarbībai, jo pretējā gadījumā var rasties tā noplūde, tas var pārkarst, aizdegties vai pat uzsprāgt.

## Informācija par izmešanu atkritumos un pārstrādi



Simbols, kas attēlots uz izstrādājuma, akumulatora, iepakojuma vai dokumentācijā, norāda, ka izstrādājumi un akumulatori to darbību beigās jānodod attiecīgās pašvaldības norādītās atkritumu savākšanas vietās. Tādējādi nodrošināsiet, ka EEI atkritumi tiek pārstrādāti un apstrādāti, saglabājot vērtīgus materiālus un nekaitējot cilvēku veselībai un videi. Lai saņemtu plašāku informāciju, sazinieties ar savu pašvaldību, mazumtirgotāju vai sadzīves atkritumu savākšanas uzņēmumu vai arī apmeklējiet tīmekļa vietni <https://www.hihonor.com/>.

## Informācija par RF iedarbību

Valstīs, kurās ir ieviests SAR ierobežojums 2,0 W/kg uz 10 gramiem ausu. Ierīce atbilst RF specifikācijām, ja tā tiek lietota pie auss vai 0,50 cm attālumā no ķermeņa. Augstākā ziņotā SAR vērtība: SAR galvas apvidū: 0,85 W/kg; SAR ķermeņa apvidū: 1,21 W/kg.

## Atbilstība ES normatīvajiem aktiem

Ar šo Honor Device Co., Ltd. paziņo, ka šī ierīce CMA-LX1 atbilst šādu direktīvu prasībām: RED 2014/53/ES, RoHS 2011/65/ES, ErP 2009/125/EK. Pilns ES atbilstības deklarācijas teksts, detalizēta informācija par ErP, kā arī jaunākā informācija par piederumiem un programmatūru ir pieejama šajā interneta adresē:

<https://www.hihonor.com/global/legal/certification/>.

## Ierobežojumi 5 GHz joslā

5150-5350 MHz frekvences ir paredzētas izmantošanai vienīgi telpās šajās valstīs: AT, BE, BG, CH, CY, CZ, DE, DK, EE, EL, ES, FI, FR, HR, HU, IE, IS, IT, LI, LT, LU, LV, MT, NL, NO, PL, PT, RO, SE, SI, SK, TR, UK(NI).

**Frekvenču joslas un jauda**

GSM900: 35.5dBm, GSM1800: 32.5dBm, WCDMA900/2100: 25.7dBm, LTE Band 1/3/7/8/20/28: 25.7dBm, Bluetooth 2.4GHz: 20dBm, Wi-Fi 2.4GHz: 20dBm, Wi-Fi 5G: 5150-5250MHz: 23dBm, 5250-5350MHz: 23dBm, 5470-5725MHz: 23dBm, 5725-5850MHz: 14dBm, NFC 13,56 MHz: 42 dB $\mu$ A/m 10 m attālumā

**Autortiesības © Honor Device Co., Ltd. 2022. Visas tiesības paturētas.**





R01A0036\_01

